

Önceki beklenti anketinde hızlı artan enflasyon beklentileri bu ankette sınırlı geriledi

TCMB'nin Mart ayı ikinci dönem beklenti anketinde yıl sonu TÜFE beklentisi %8.17'den %8.06'ya, 12 ay sonrası yıllık TÜFE %7.23'ten %7.22'ye, 24 ay sonraki yıllık TÜFE ise %6.85'den %6.77'ye geriledi. Beklenti anketindeki uzun dönem enflasyon öngörülerini TCMB'nin önümüzdeki dönem faiz kararlarında belirleyici olabilecekken, 2011 ve 2012 sonu enflasyon beklentilerinin TCMB'nin sırasıyla %5.5 ve %5.0 olan hedeflerinin oldukça üzerinde olduğu dikkat çekmektedir.

Merkezi yönetim brüt borç stoku Şubat sonunda 452.7 milyar TL

Hazine Müsteşarlığı tarafından açıklanan verilere göre, 2010 yılı Şubat ayında Merkezi Yönetim Borç Stoku, bir önceki aya göre sadece 4.9 milyar TL artarak, 452.7 milyar TL'ye (221.0 milyar dolar) ulaşmıştır. İç borç stokunda 3.5 milyar TL artış görülürken, 2009 yılı boyunca sınırlı miktarda artan dış borç stoku da 0.9 milyar TL artarak sınırlı bir şekilde artmaya devam etmiştir.

KKO Mart'ta bir önceki yıla göre 8.7 puan artışla %67.9 oldu

Merkez Bankası imalat sanayi genelinde kapasite kullanım oranının (KKO) Mart ayında, geçen yılın aynı ayına göre 8.7 puan artarak %67.9 seviyesinde gerçekleştiğini açıkladı. TCMB'nin ilk defa Ocak ayında açıkladığı KKO, Şubat ayındaki %67.8 değerine göre ise 0.1 puan arttı. KKO'daki artış yıllık bazda yüksek olsa da, gelinen seviye halen önemli bir atıl kapasiteye işaret etmektedir.

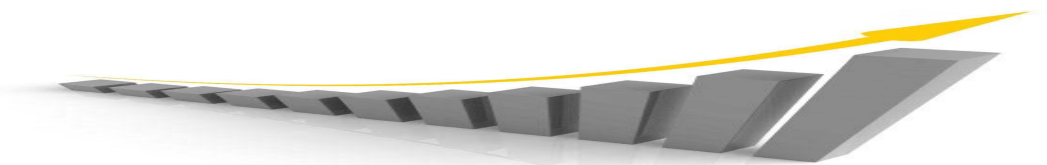
Reel kesim güven endeksi Ağustos 2007'den beri en yüksekte, iyimserlik üç aydır sürüyor

Reel kesim güven endeksi Mart ayında da ekonomik faaliyetlerde iyimser görünüm anlamına gelen 100 seviyesinin üzerinde yer alarak 110.6 seviyesinde gerçekleşti. Endeks böylece Ağustos 2007'den bu yana en yüksek seviyesine ulaştı. Endekste son 3 ayda yaşanan 17.5 puanlık artış olumlu bir gelişme olarak dikkat çekmektedir.

Önümüzdeki Hafta Açıklanacak Veriler...

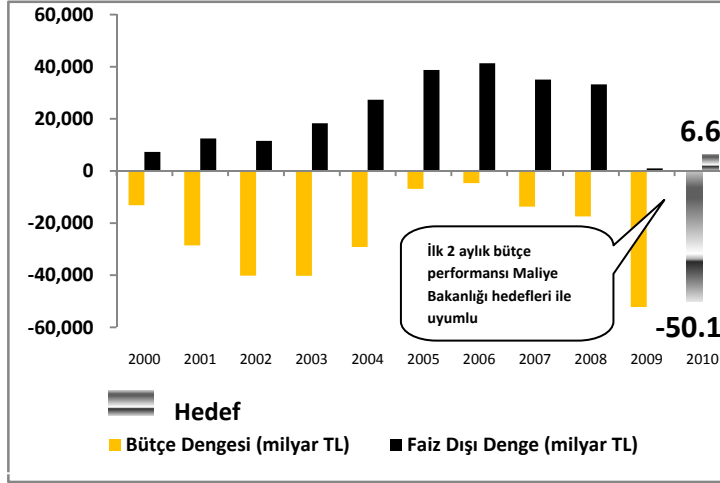
Haftalık Yurtiçi Ekonomi Gündemi

Tarih	Açıklanacak Veri	Önceki Veri	Beklenti
31.03.2010	Dış Ticaret Dengesi (Şubat)	-3.6 milyar \$	-2.9 milyar \$
	GSYİH Büyüme Oranı (IV.Çey)	-%3.3	%4.5



Bütçe performansı Şubat'ta olumlu seyretmeye devam etti...

Grafik-1



Kaynak:Hazine Müsteşarlığı

Avrupa'da başta Yunanistan olmak üzere, Portekiz ve İspanya'nın bütçe açıkları ve borçlarıyla ilgili sorunların Euro Bölgesi'nin geneline yayılabileceğine yönelik kaygılar, son günlerde piyasalarda en fazla konuşulan konuların başında gelmektedir. Yurtdışı piyasalarda bütçe açıklarına yönelik risklerin arttığı bir ortamda Türkiye'ye baktığımızda ise son açıklanan Şubat ayı verilerinde de bütçe performansının olumlu seyretmeye devam ettiği izlenmektedir. Bütçe açığı Ocak – Şubat döneminde geçen seneye göre %48 daralarak 5.4milyar TL olarak

gerçekleşirken, faiz-dışı fazla %61 genişleyerek 5.3 milyar TL'ye ulaşmıştır.

Tablo-1

	Ocak-Şubat Performansı		2010 yıl sonu hedefi	Gerçekleşme Oranı(%)
(Milyar TL)	2009	2010		
Harcamalar	44.604	44.936	286.981	15.66
1-Faiz Hariç Harcama	30.963	34.270	230.231	14.88
Personel Giderleri	10.076	11.250	60.349	18.64
Sos. GÜv.Kur. Dev. Pri.	1.233	1.894	11.110	17.04
Mal ve Hiz. Alım.	2.577	2.079	25.190	8.25
Cari Trans.	15.944	17.897	102.173	17.52
Sermaye Giderleri	0.323	0.229	18.924	12.10
Sermaye Trans.	0.152	0.156	3.429	4.56
Borç Verme	0.659	0.766	6.903	1.11
2-Faiz Harcamaları	13.642	10.667	56.750	18.80
Gelirler	34.245	39.544	236.794	16.70
1-Vergi Gelirleri	27.630	33.441	193.324	17.30
2-Diğer Gelirler	6.615	6.103	43.471	14.04
Bütçe Dengesi	-10.359	-5.392	-50.187	10.74
Faiz Dışı Denge	3.282	5.275	6.563	80.46

Kaynak:Hazine Müsteşarlığı

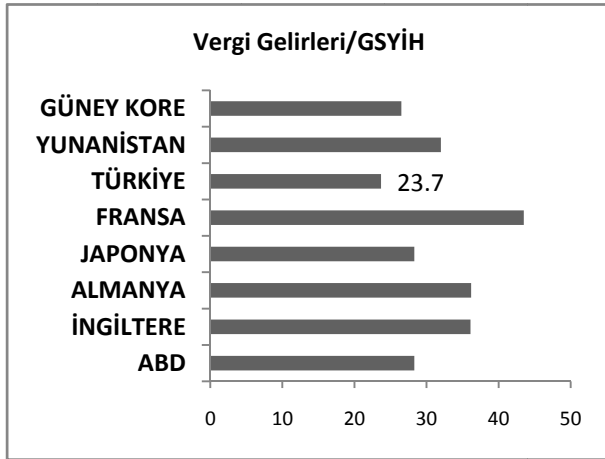
2010 yılının ilk iki ayında bütçe harcamaları reel olarak %8.5 oranında azalırken, bütçe gelirlerinin ise reel olarak %4.85 oranında artması sevindirici bir gelişme olarak dikkat çekmektedir. 44.936 milyar TL seviyesinde oluşan 2010 yılı Ocak-Şubat ayı toplam bütçe giderlerinin alt kalemlerine baktığımızda, faiz dışı harcamaların ağırlığı dikkat çekmektedir. Şubat ayında faiz dışı harcamalar %11 oranında artarken, 2010 yılı hedefinin %14.88 oranında gerçekleştiği görülmektedir.

Faiz harcamalarının ise bir önceki yılın altında kalması olumlu bir gelişme olarak algılanırken, Ocak-Şubat ayında toplam faiz giderlerinin reel olarak %28.9 oranında azaldığı görülmektedir.

Şubat ayı bütçe kalemleri içinde dikkat çeken en önemli gelişme ise vergi gelirlerindeki artış olmuştur. Ocak-Şubat döneminde ekonomik toparlanma ve vergi artışlarına paralel olarak vergi gelirlerinin %21 oranında yükseldiği görülmektedir. Vergi gelirlerinde yaşanan artışa rağmen Türkiye’de vergi gelirlerinin GSYİH’ya oranının diğer ülkelere kıyasla oldukça düşük olduğu aşağıdaki Grafik-2’den görülmektedir. AB üyesi ülkeler için bu oran %40 düzeyinde bulunurken, Türkiye’de vergi gelirlerinin GSYİH’ya oranı %23.7 seviyesindedir, dolayısıyla vergi gelirlerinin GSYİH içindeki payının düşük olması vergi oranlarının düşük olmasından kaynaklanmamaktadır. Aksine vergi oranlarının diğer pek çok ülkedeki seviyelere yakın olduğu görülmektedir (Bkz.Grafik-3).

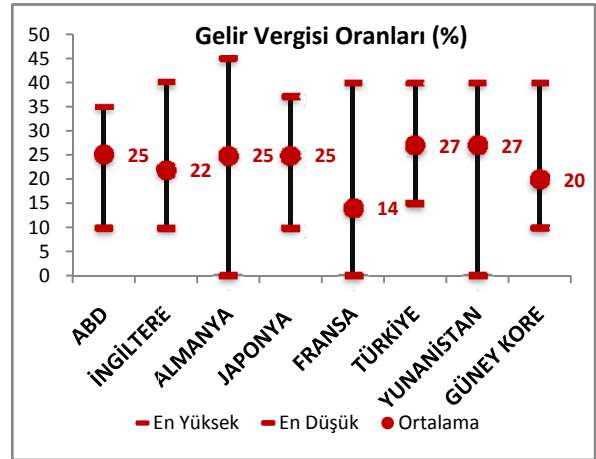
Dolayısıyla, vergi gelirlerinin pek çok ülkeye kıyasla daha düşük seviyede olmasını, düşük vergi oranları ile değil kayıt dışı ekonominin büyüklüğü ile açıklamak mümkündür. Türkiye ekonomisinin en önemli yapısal sorunlarından biri verginin tabana yayılmaması, bütçedeki vergi gelirlerinin büyük çoğunluğunun dolaylı vergiler yoluyla elde edilmesi, dolaysız vergilerin ise dünya standartlarına göre çok düşük kalmasıdır. Bunun temel sebebi ise kayıtdışı ekonominin büyüklüğüdür. Araştırılan 11 OECD ülkesinde kayıt dışı ekonominin GSYİH içindeki payının %10 seviyelerinde olduğu hesaplanırken, Türkiye %40 seviyesindeki kayıt dışı ekonomisi ile Rusya ve Polonya’nın ardından dünyada üçüncü sırada yer almaktadır. Bu nedenle Türkiye’nin hızlı büyümesini engelleyen kayıt dışı faaliyetlerin azaltılmasına yönelik vergi reformlarının düzenlenmesi son derece önemlidir. Bu çerçevede kayıtdışı ekonomi ile mücadele edebilmede en etkili yolun “Kişisel Gelir Vergisi Beyan Sistemine” geçilmesi olduğunu düşünüyoruz. Başta ABD olmak üzere pek çok ülkede uygulanan bu sistemde, 18 yaşından büyük her bireyin sahip olduğu ücret ve benzeri gelirleri ile her türlü menkul ve gayrimenkul varlıkları her yıl beyan etmesi zorunludur. Bu vergi sistemi ile herkesin bağımsız bir şekilde yıllık olarak vergi beyanında bulunması, sistemde şeffaflığı artıracak, vergi kaçırma amaçlı yapılan iktisadi faaliyetlerin ortaya çıkarılmasına yardımcı olacaktır. Kayıt dışı ekonominin azaltılması ile vergi gelirlerinin artması ise ekonomiye önemli bir kaynak oluşturacaktır.

Grafik-2



Kaynak:OECD

Grafik-3



Kaynak: OECD

Global toparlanmaya paralel olarak 2010 yılının ilk aylarında bütçe gelirlerinde yaşanan düzelmeye dikkat çekerken, bütçe açığının reel olarak gerilemesi son derece olumlu bir gelişmedir. Son dönemde Yunanistan, İspanya, İtalya, Portekiz ve İrlanda’ya yönelik mali risklerin arttığı bir ortamda; Türkiye’nin sergilediği güçlü performans dikkat çekmektedir. Artan bütçe açıkları kamu borçlanma ihtiyacını artırırken, başta Yunanistan olmak üzere bazı Avrupa ülkelerinde kamu borç stokunun GSYİH içindeki payı da yükselmiştir. Türkiye’de ise bütçe yanında borç stok rakamlarında da olumlu seyrin devam ettiği görülmektedir.

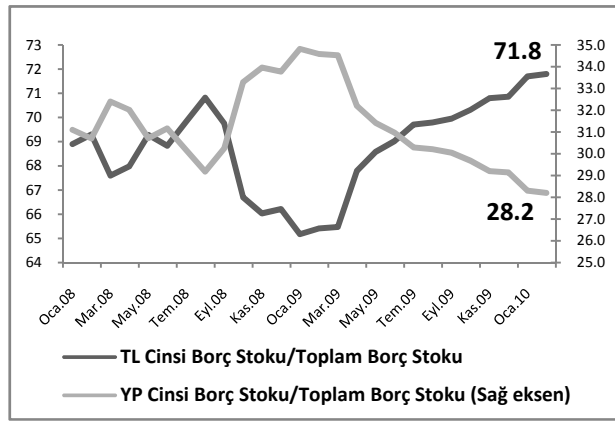
Tablo-2

Merkezi Yönetim Borç Stoku (milyar TL)				
	Kas.2009	Ara.2009	Oca. 2010	Şub.2010
Toplam Borç Stoku	440.7	441.4	447.8	452.7
İç Borç Stoku	329.2	330.0	335.9	339.4
Dış Borç Stoku	111.5	111.4	111.9	113.2

Kaynak:Hazine Müsteşarlığı

Hazine Müsteşarlığı tarafından açıklanan verilere göre, 2010 yılı Şubat ayında Merkezi Yönetim Borç Stoku, bir önceki aya göre sadece 4.9 milyar TL artarak, 452.7 milyar TL'ye (221.0 milyar dolar) ulaşmıştır. İç borç stokunda 3.5 milyar TL

artış görülürken, 2009 yılı boyunca sınırlı miktarda artan dış borç stoku da 0.9 milyar TL artarak sınırlı bir şekilde artmaya devam etmiştir.

Grafik-4

Kaynak:Hazine Müsteşarlığı

borçlanma oranı %18.2'ye gerilerken, piyasaya yapılan borçlanma oranı %81.8'e yükselmiştir. Toplam iç borç stokundaki TL-YP ayrımı incelendiğinde, 2010 yılı Şubat ayında TL cinsi iç borç stoku %95.6 seviyesine kadar yükselmiştir.

Merkezi Yönetim Borç Stokunun TL-YP ayrımı incelendiğinde, TL cinsinden borcun toplam borç stoku içindeki payı, 2010 yılı Şubat ayında bir miktar artarak %71.8 olarak gerçekleşmiştir. Böylelikle YP cinsinden borcun toplam borç stoku içerisindeki payı %28.2'ye gerilemiştir. İç borç stokunda 2009 yılı Temmuz ayından beri kamuya yapılan borçlanma miktarının azaldığı dikkat çekerken, söz konusu düşüşün 2010 yılının ilk iki ayında da devam ettiği görülmüştür. Buna karşın piyasaya yapılan borçlanmanın ise artmaya devam ettiği izlenmektedir. Böylelikle kamuya yapılan iç

Mart-Mayıs Dönemi Hazine Finansman Programı

Tablo-3

Finansman Programı (Milyar TL)	Mart	Nisan	Mayıs
Ödemeler	14.7	18.2	13.2
İç Borç	13.6	17.0	12.7
Dış Borç	1.1	1.2	0.5
Finansman	14.7	18.2	13.2
Piyasadan İhale Yoluyla İç Borçlanma	10.5	10.0	7.4
Referans Bono İhalesi	2.0	0.0	0.0
Diğer	8.5	10.0	7.4
Kamuya Satışlar	0.9	4.2	0.3
Dış borçlanma	0.0	2.0	0.0
Diğer finansman	3.3	2.0	5.5

Kaynak:Hazine Müsteşarlığı

Hazine Müsteşarlığı 2010 yılından itibaren gelecek ayın iç borçlanma stratejisini aylık yerine üç aylık periyodlar şeklinde açıklamaya başlamıştır. Yapılan son açıklamaya göre, Nisan ayında toplam 17.0 milyar TL'lik iç borç servisine karşılık 18.2 milyar TL toplam iç borçlanma gerçekleştirilmesi programlanırken, Mayıs ayında toplam 12.7 milyar TL'lik iç borç servisine karşılık 13.2 milyar TL toplam iç borçlanma gerçekleştirilmesi

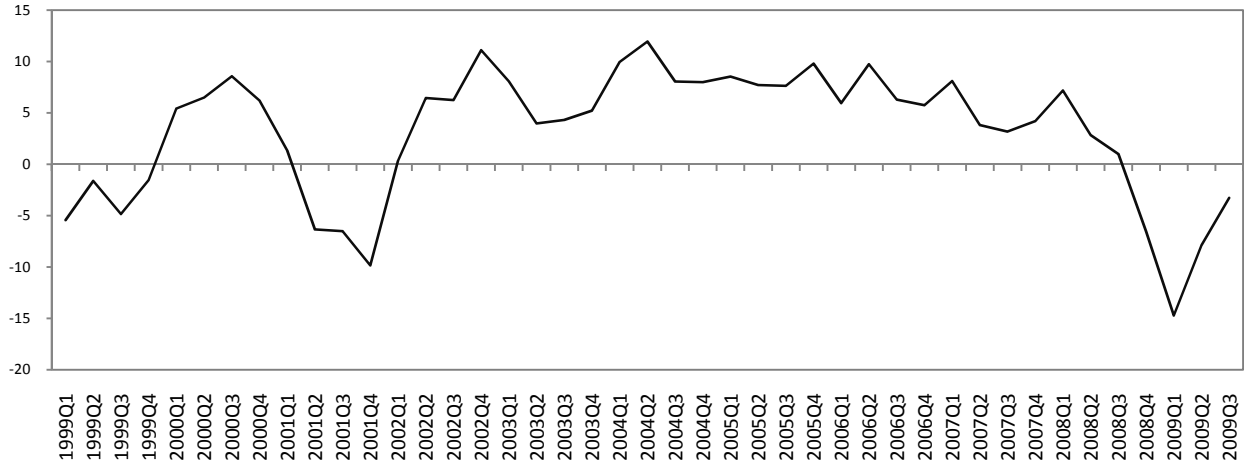
programlanmaktadır. Ocak ve Şubat aylarında yüksek miktarlarda borçlanan Hazine'nin Mart ayından sonra nispeten daha az borçlanma gerçekleştirmeyi plandığı görülmektedir. Diğer yandan, Hazine Müsteşarı İbrahim Çanakçı'nın 2010 için %99.5 olarak öngörülen borçlanma rasyosunun %90-95 arasına gerileyebileceğini açıklaması Hazine'nin bu yıl finansman konusunda önemli bir sorun yaşamayacağına işaret etmektedir.

TÜRKİYE

AKTİVİTE GÖSTERGELERİ

Türkiye Büyüme Oranı (Çeyrek)

Reel GSYİH (Yıllık % Değişim)

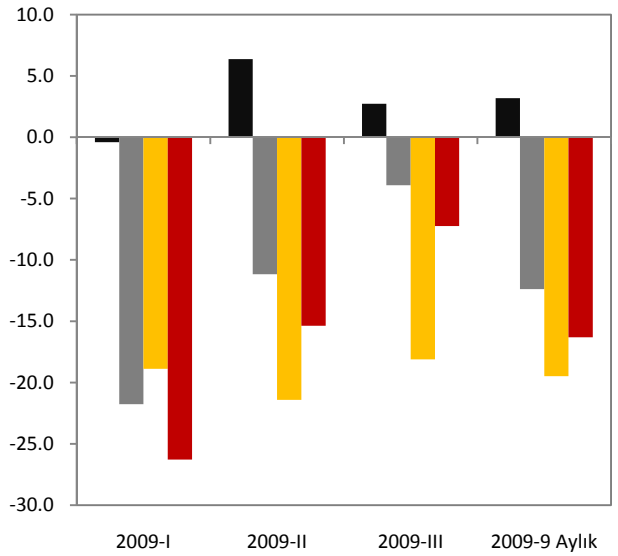


Kaynak:TÜİK

Sektörel Büyüme Hızları (%)

Sektörler	Sektör Payları (%)	2008		2009		2009
		III. Çey	IV. Çey	I. Çey	II. Çey	III. Çeyrek
Tarım	16.1	5.5	3.3	-0.4	6.4	2.7
Sanayi	21.7	0.3	-10.8	-21.8	-11.2	-3.9
İnşaat	4.6	-9.8	-14	-18.9	-21.4	-18.1
Ticaret	11.7	-1.5	-15.9	-26.3	-15.4	-7.2
Ulaş. ve Haber.	13.3	1.2	-7.4	-17.7	-12.2	-6.9
Mali Kur.	10.9	8	9.4	10.8	7.5	7.8
Konut Sah.	4.7	2.5	3.5	4.5	4.8	3.8
Eğitim	1.7	-1.2	1.5	-0.3	0.6	2
Sağ. İş. ve Sos. Hiz.	1.2	1.9	1.9	0	2	3.6
Vergi-Süb.	7.8	2.4	-10.1	-22	-7	-8.4
GSYİH	100	1	-6.5	-14.7	-7.9	-3.3

Kaynak:TÜİK



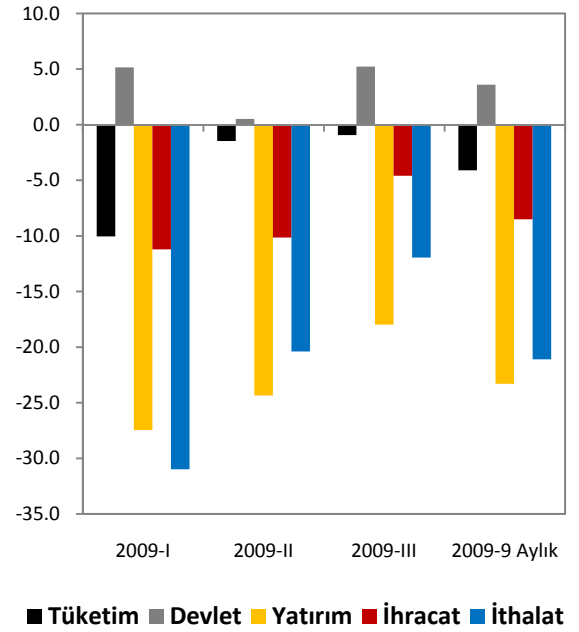
■ Tarım ■ Sanayi ■ İnşaat ■ Ticaret

Kaynak:TÜİK

Harcama Bileşenlerinin Yıllık Büyüme Oranları (%)

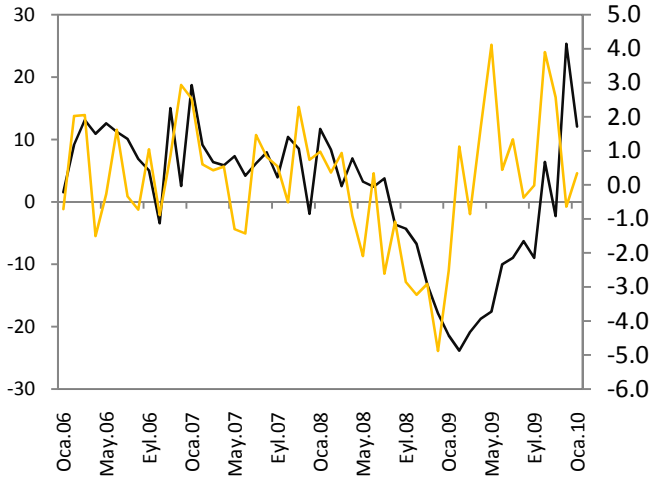
Harcama Bileşenleri	Sektör Payları (%)	2008 III. Çey.	2008 IV. Çey.	2009 I. Çey.	2009 II. Çey.	2009 III. Çey.
Yer. Hanehalkı Tük. Har.	66.6	-1.3	-5.3	-10.0	-1.5	-0.9
Dev. Nihai Tük. Har.	9.7	2.6	3.4	5.2	0.5	5.2
Gay. Safi Ser. Oluş.	18.1	-7.5	-17.7	-27.5	-24.3	-18.0
Kamu Sektörü	3.2	5.3	15.9	24.5	5.4	-10.6
Özel Sektör	14.9	-9.6	-23.9	-33.5	-29.4	-19.4
Mal ve Hiz. İhracatı	25.0	3.0	-8.5	-11.2	-10.1	-4.6
Mal ve Hiz. İthalatı	24.4	-3.4	-23.7	-31.0	-20.4	-11.9
GSYİH	100	1.0	-6.5	-14.7	-7.9	-3.3

Kaynak:TÜİK



Kaynak:TÜİK

Sanayi Üretim Endeksi

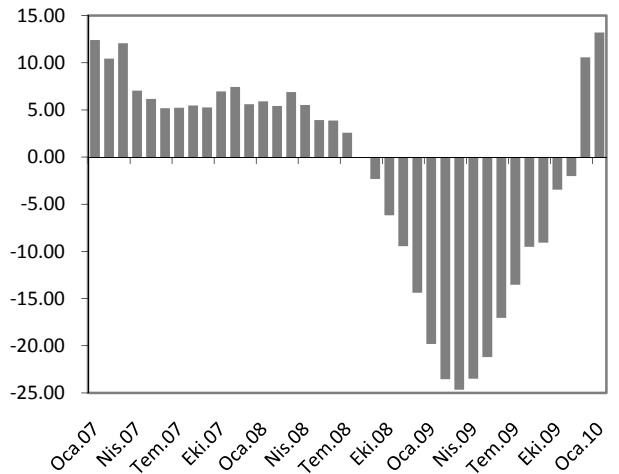


— Sanayi Üretim Endeksi (Yıllık % Değişim)

— Mevsim ve Takvim Etkisinden Arındırılmış Sanayi Üretim Endeksi (Bir Önceki Aya Göre % Değ.)

Kaynak:TÜİK

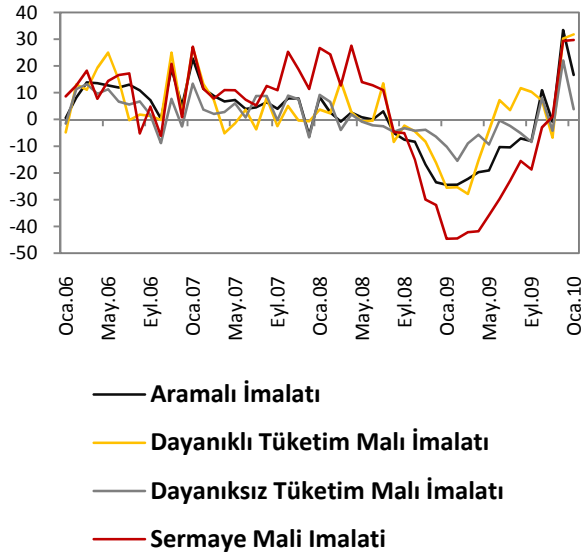
İmalat Sanayi Üretim Endeksi



■ İmalat Sanayi 3 Aylık Ort. Yıllık Değ.

Kaynak:TÜİK

Sektörel Bazda Sanayi Üretim Endeksi



Kaynak:TÜİK

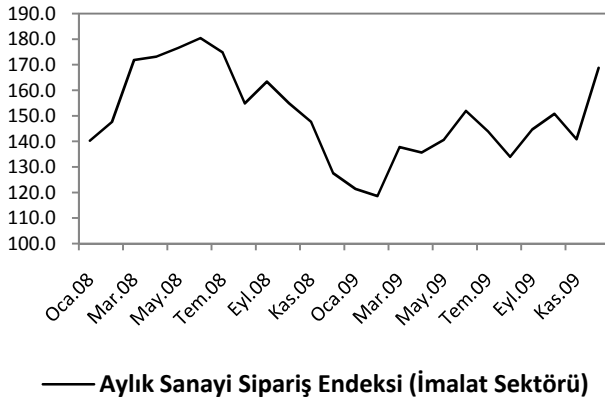
Sektörler

Yıllık Değişim Oranı (%)

	Ocak Ayı	
	2009	2010
Petrol Ürünleri	-29.4	-9.2
Tekstil	-28.1	19.4
Gıda	1.3	12.2
Kimyasal Madde	-22.5	11.7
Ana Metal Sanayi	-23.9	-1.1
Metalik Olm. Diğ. Mineral	-20.4	14.2
Taşıt Araçları	-60.3	66.8
Makine Teçhizat	-31.3	18.1
Giyim	-13.9	-0.4

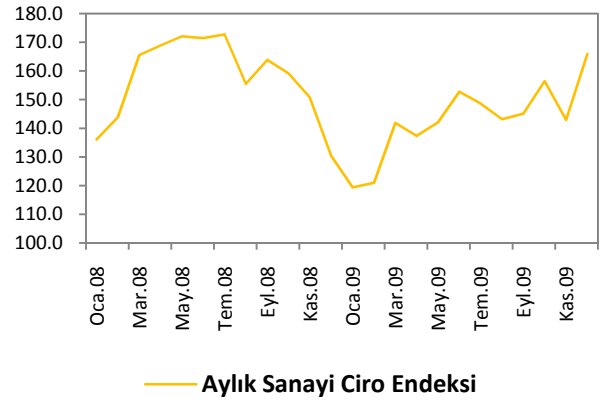
Kaynak:TÜİK

Aylık Sanayi Sipariş Endeksi



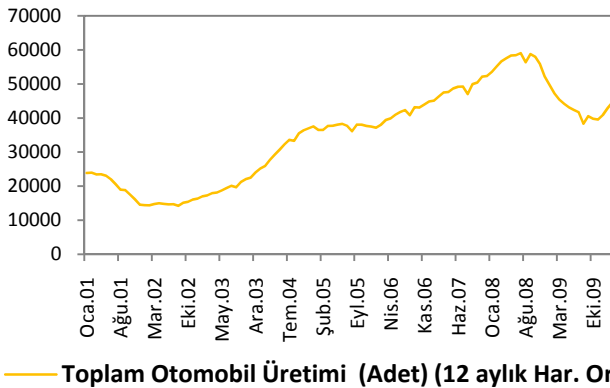
Kaynak:TÜİK

Aylık Sanayi Ciro Endeksi



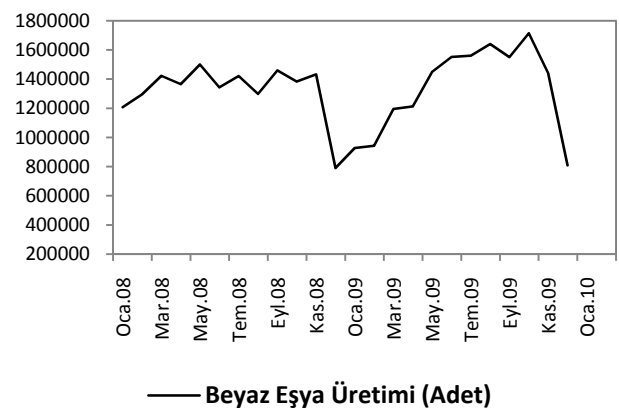
Kaynak:TÜİK

Toplam Otomobil Üretimi



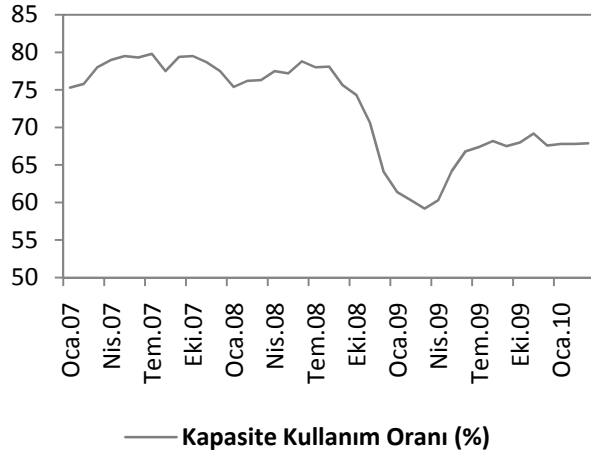
Kaynak:OSD,Vakıfbank

Beyaz Eşya Üretimi

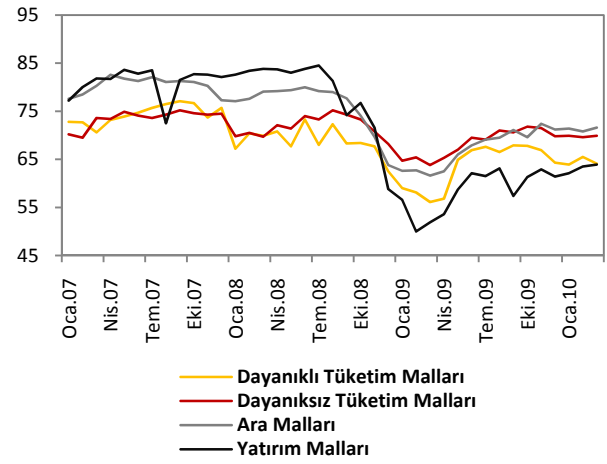


Kaynak:Hazine Müsteşarlığı

Kapasite Kullanım Oranı

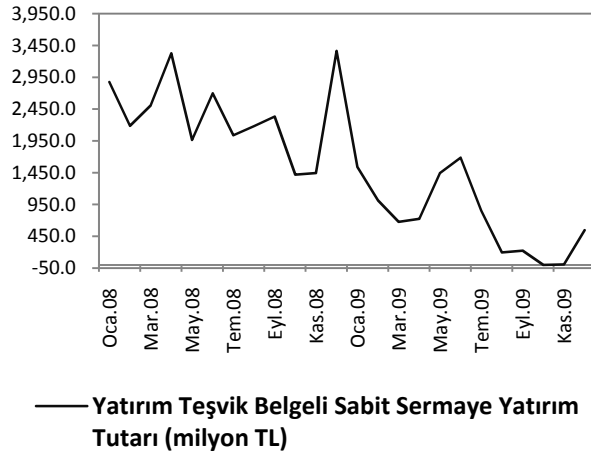


Kaynak:TÜİK



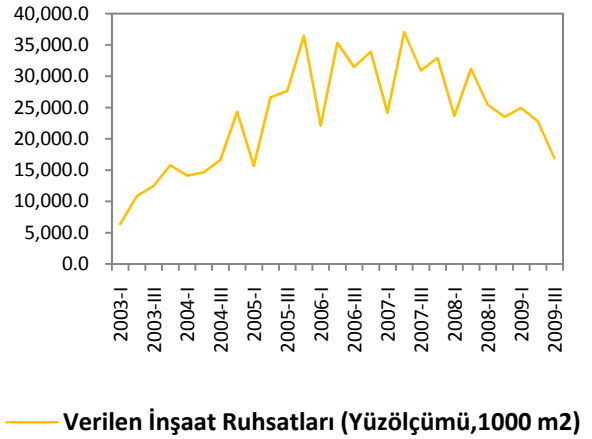
Kaynak:TÜİK

Yatırım Teşvik Belgeli Sabit Sermaye Yatırım Tutarı



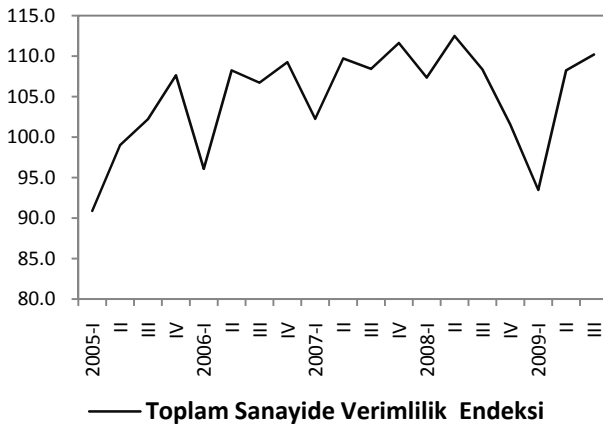
Kaynak:Hazine Müsteşarlığı

Verilen İnşaat Ruhsatları



Kaynak:Hazine Müsteşarlığı

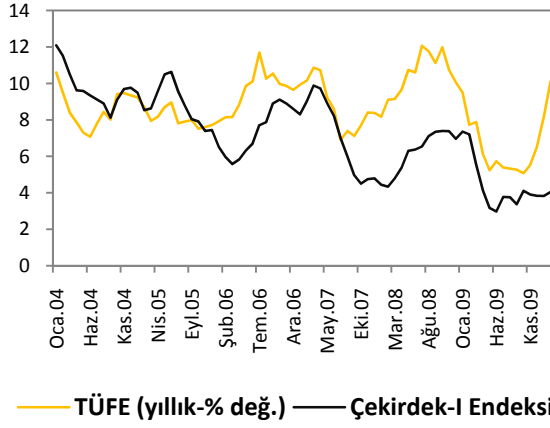
Toplam Sanayide Verimlilik



Kaynak:Hazine Müsteşarlığı

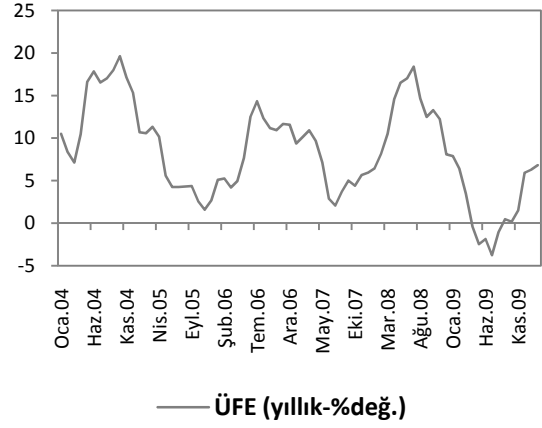
ENFLASYON GÖSTERGELERİ

TÜFE ve Çekirdek Enflasyonu



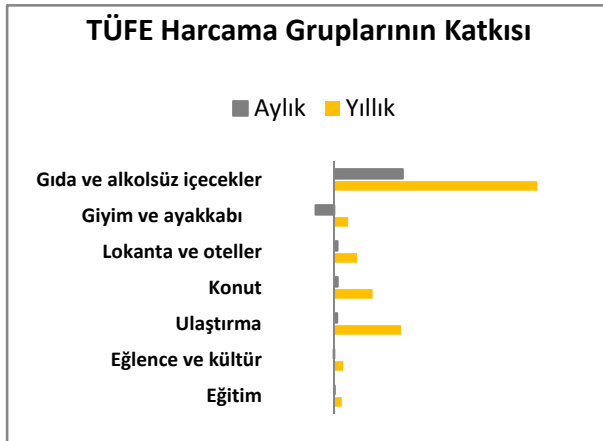
Kaynak:TCMB

ÜFE



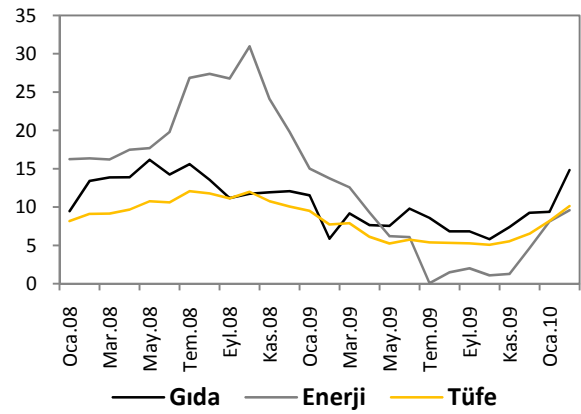
Kaynak:TCMB

TÜFE Harcama Grupları



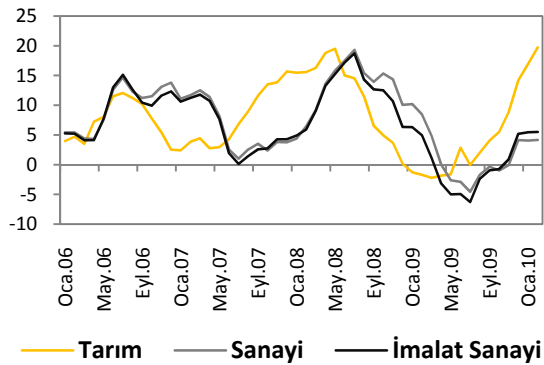
Kaynak:TCMB, Vakıfbank

Gıda ve Enerji Enflasyonu (yıllık-% değ.)



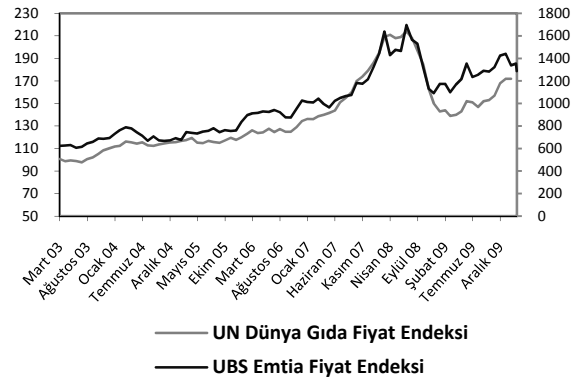
Kaynak:TCMB

ÜFE Alt Sektörler



Kaynak:TCMB

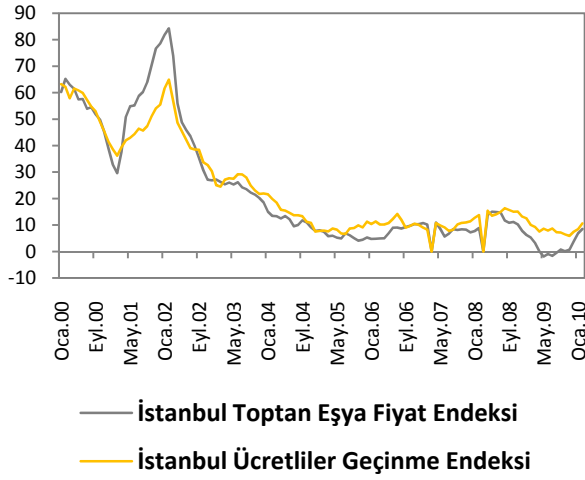
Dünya Gıda ve Emtia Fiyat Endeksi



Kaynak:Bloomberg

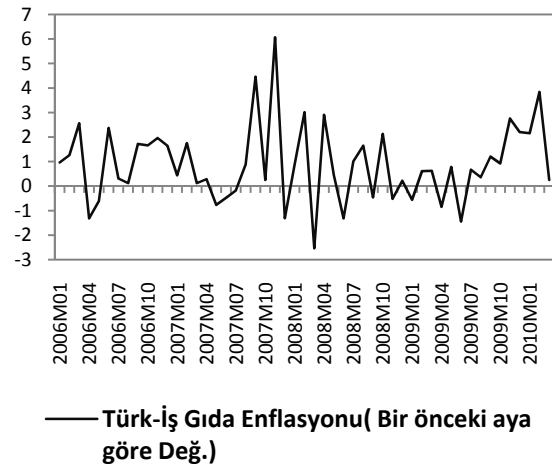


İTO Enflasyon Göstergeleri



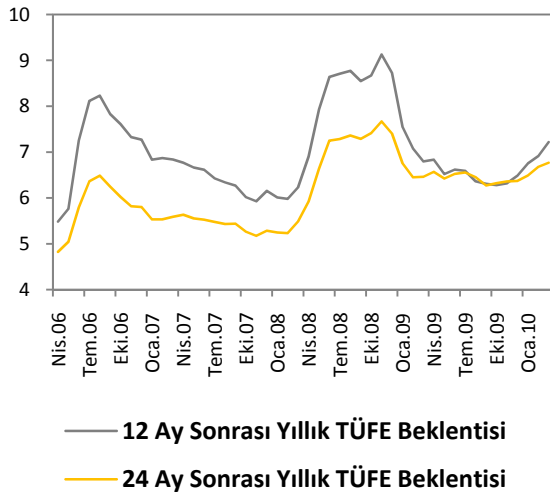
Kaynak:TCMB

Türk- İş Mutfak Enflasyonu



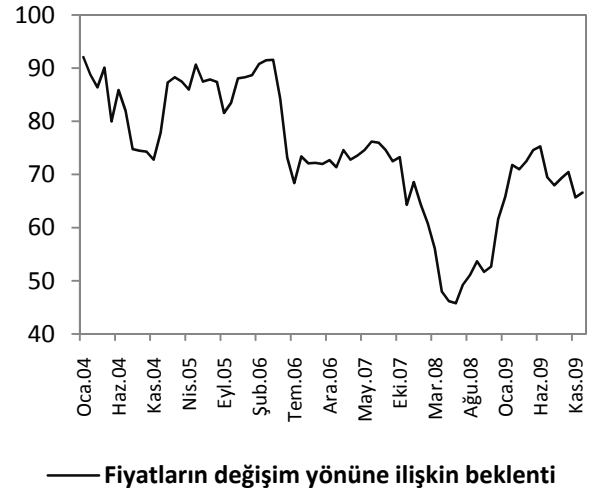
Kaynak:Türk-İş

Enflasyon Beklentileri



Kaynak:TCMB

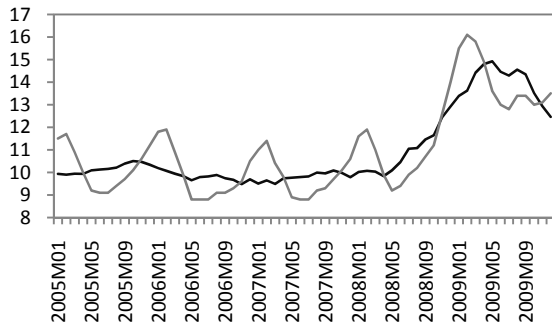
Tük. Güven Endeksi Fiyatların Değ. Yönünde Beklenti



Kaynak:TCMB

İŞGÜCÜ GÖSTERGELERİ

İşsizlik Oranı

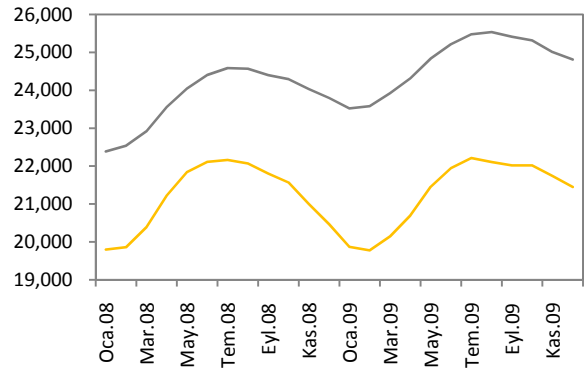


— Mevsimsellikten Arındırılmış İşsizlik Oranı

— İşsizlik Oranı

Kaynak:TCMB, Vakıfbank

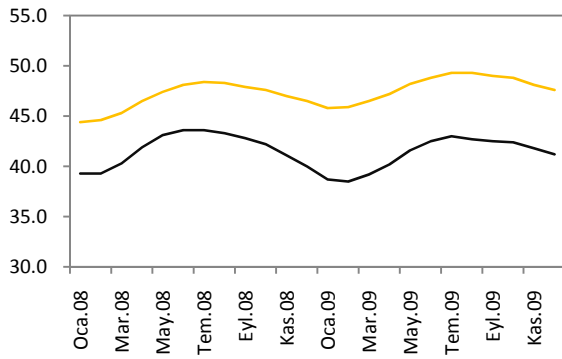
İşgücü Durumu



— İşgücü Arzı — İstihdam Edilenler

Kaynak:TCMB

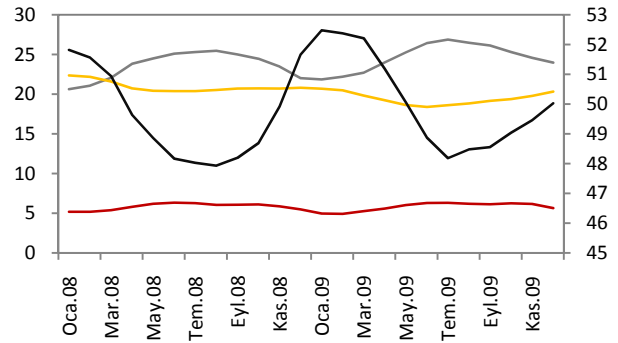
İşgücüne Katılım Oranı



— İşgücüne Katılma Oranı — İstihdam Oranı

Kaynak:TCMB

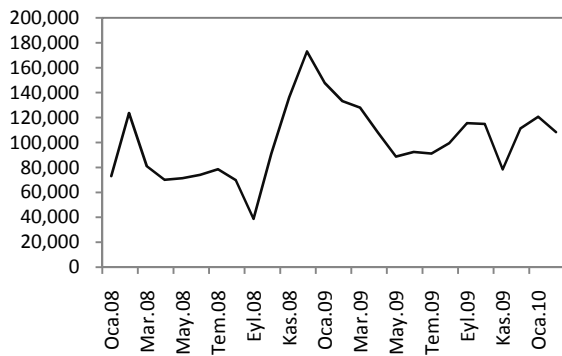
Sektörlerin Toplam İşgücü İçindeki payı



— Tarım — Sanayi — İnşaat — Hizmetler

Kaynak:TCMB

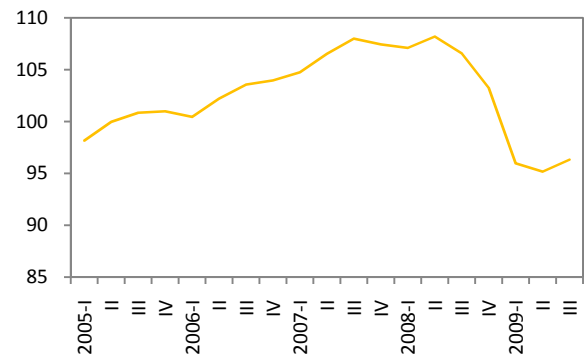
İşkur İstatistikleri



— İş Arayanların Sayısı

Kaynak:Hazine Müsteşarlığı

Sanayi İstihdam Endeksi (2005=100)

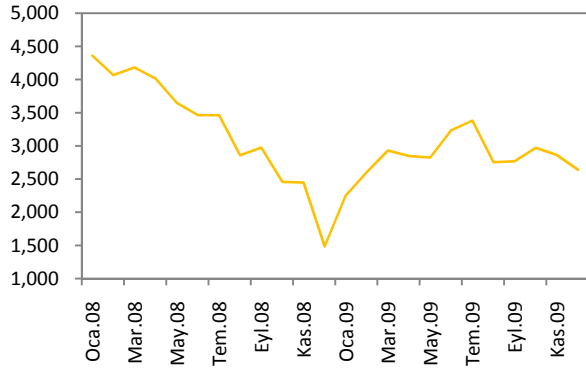


— Sanayi İstihdam Endeksi

Kaynak:Hazine Müsteşarlığı



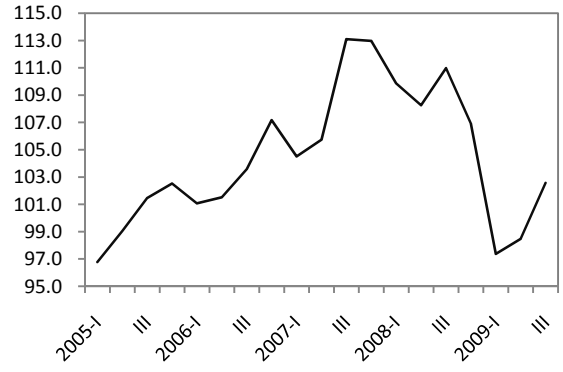
Kurulan-Kapanan Şirket Sayısı



— Kurulan-Kapanan Şirket Sayısı (Adet)

Kaynak:TÜİK

Reel Brüt Ücret - Maaş Endeksleri

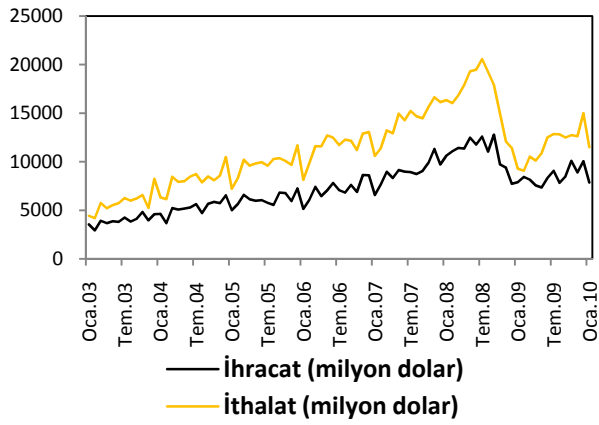


— Reel Brüt Ücret - Maaş Endeksleri

Kaynak:Hazine Müsteşarlığı

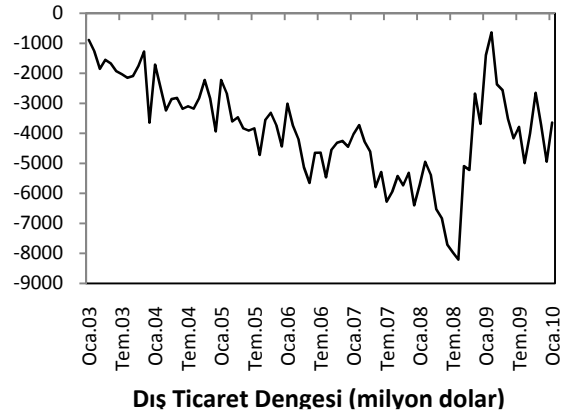
DIŐ TİCARET GÖSTERGELERİ

İthalat-İhracat



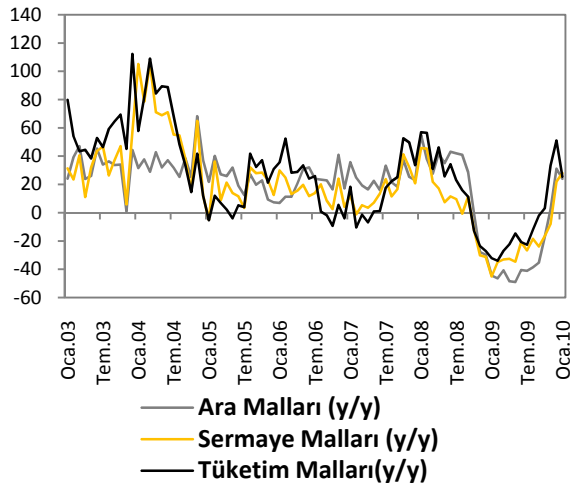
Kaynak:TCMB

Dış Ticaret Dengesi



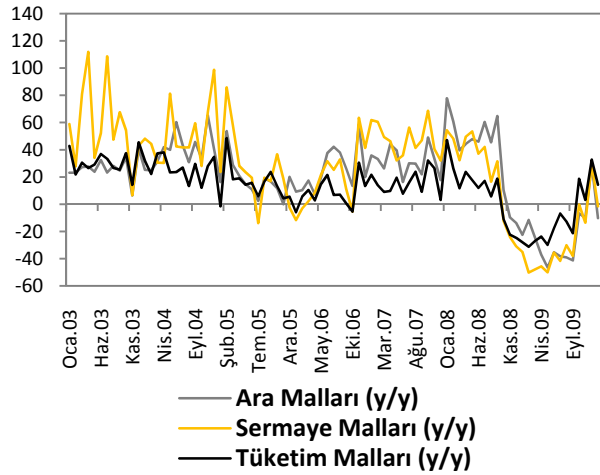
Kaynak:TCMB

İthalat



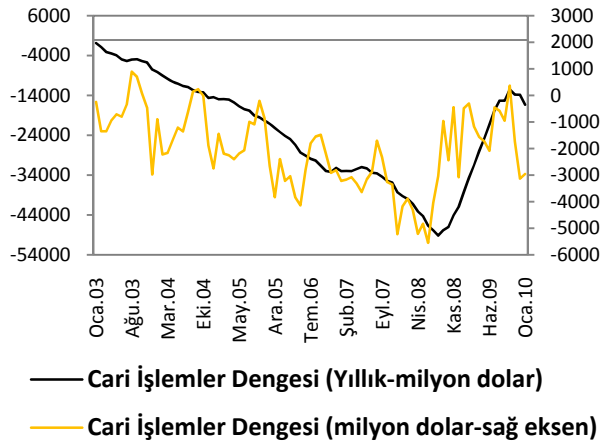
Kaynak:TCMB

İhracat



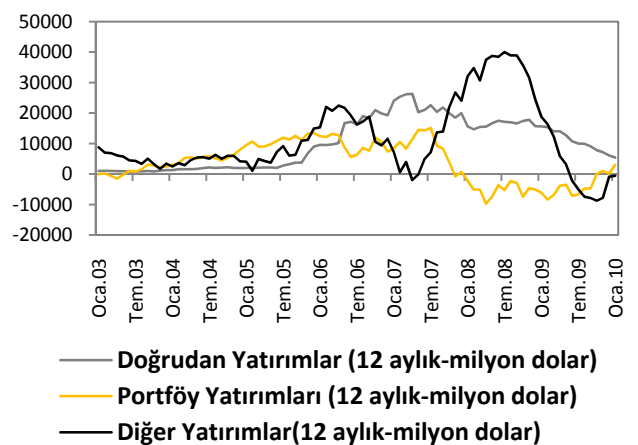
Kaynak:TCMB

Cari İşlemler Dengesi



Kaynak:TCMB

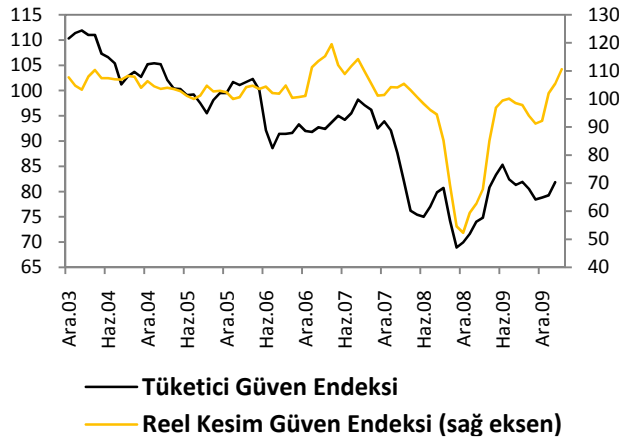
Sermaye ve Finans Hesabı



Kaynak:TCMB

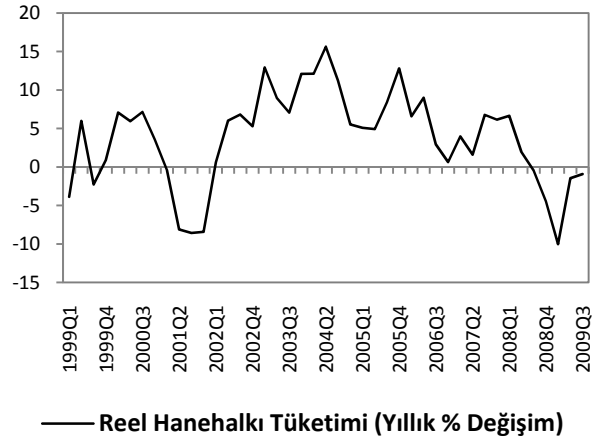
TÜKETİM GÖSTERGELERİ

Tüketici Güveni ve Reel Kesim Güveni



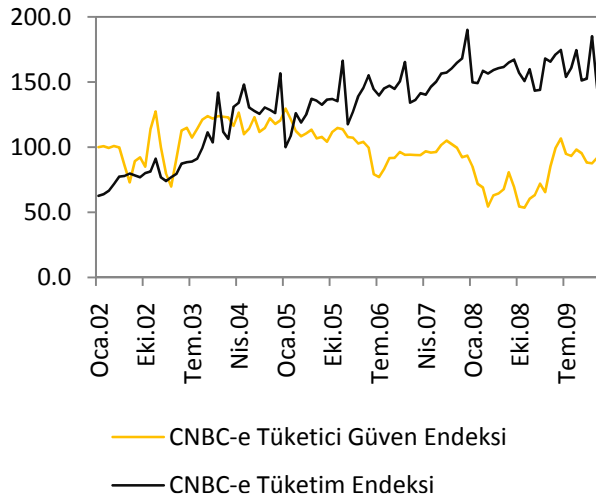
Kaynak:TCMB

Tüketim Harcamaları



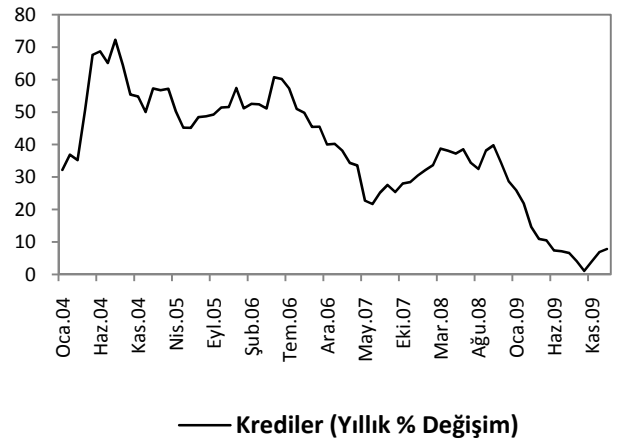
Kaynak:TCMB

CNBC-e Güven Endeksleri



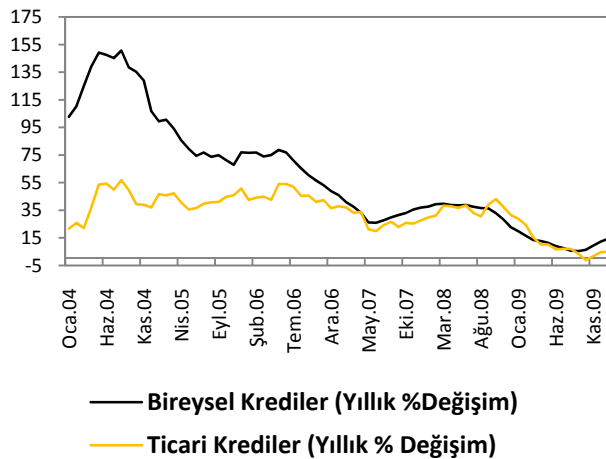
Kaynak:Hazine Müsteşarlığı

Krediler



Kaynak:BDDK

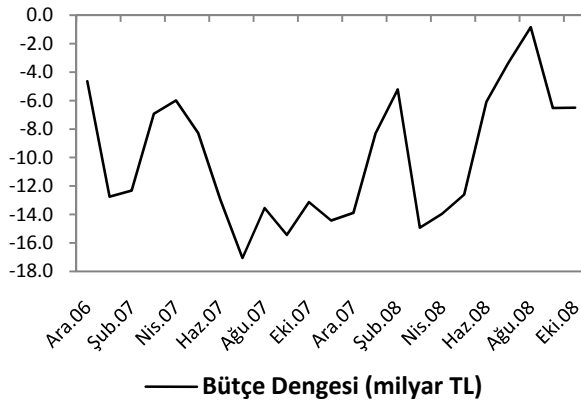
Bireysel ve Ticari Krediler



Kaynak:BDDK

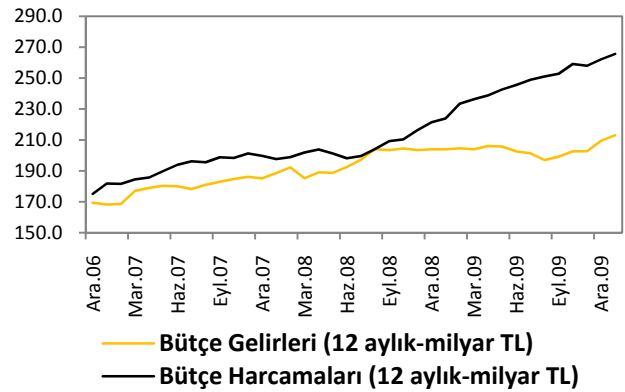
KAMU MALİYESİ GÖSTERGELERİ

Bütçe Dengesi



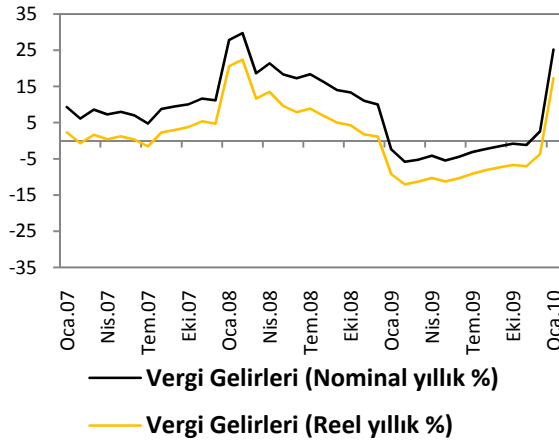
Kaynak:TCMB

Bütçe Gelirleri ve Harcamaları



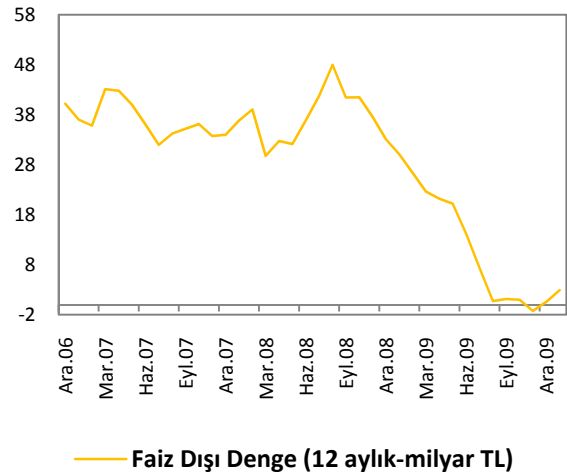
Kaynak:TCMB

Vergi Gelirleri



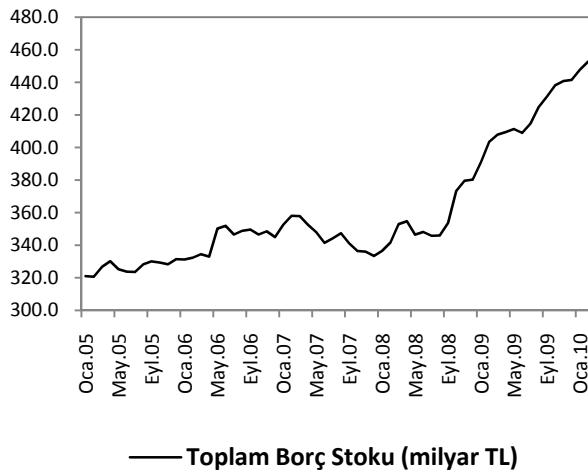
Kaynak:TCMB,Vakıfbank

Faiz Dışı Denge



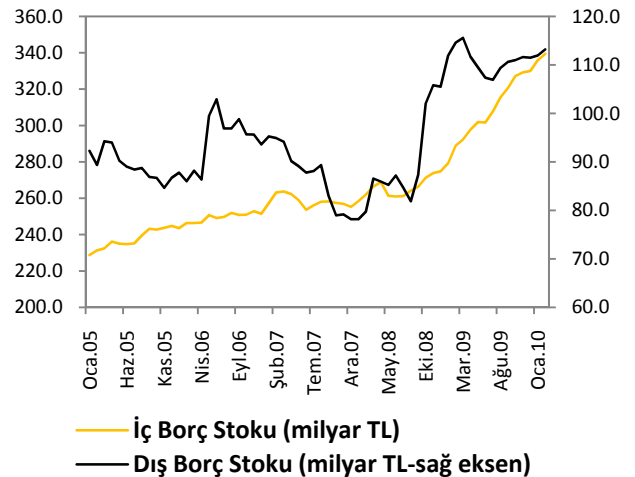
Kaynak:TCMB

Borç Stoku



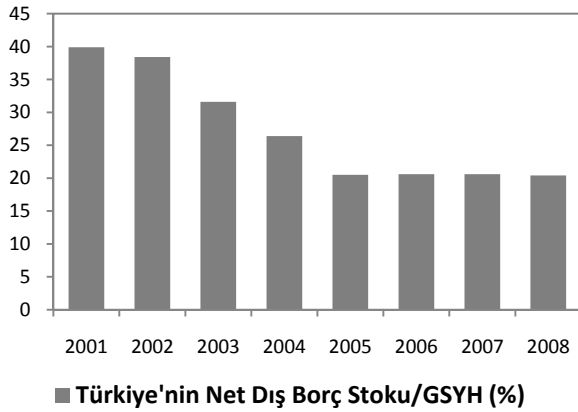
Kaynak:Hazine Müsteşarlığı

İç ve Dış Borç Stoku



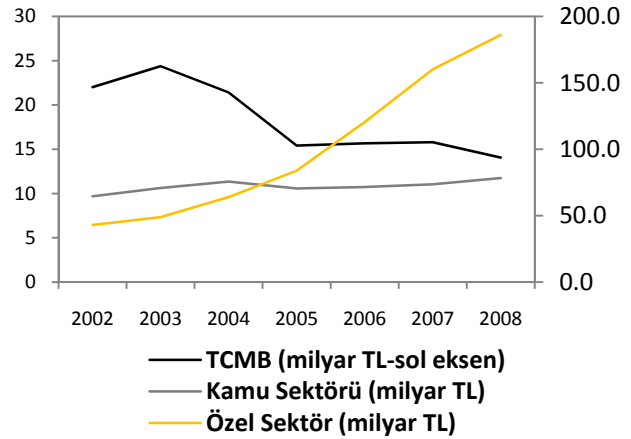
Kaynak: Hazine Müsteşarlığı

Türkiye'nin Net Dış Borç Stoku



Kaynak: Hazine Müsteşarlığı

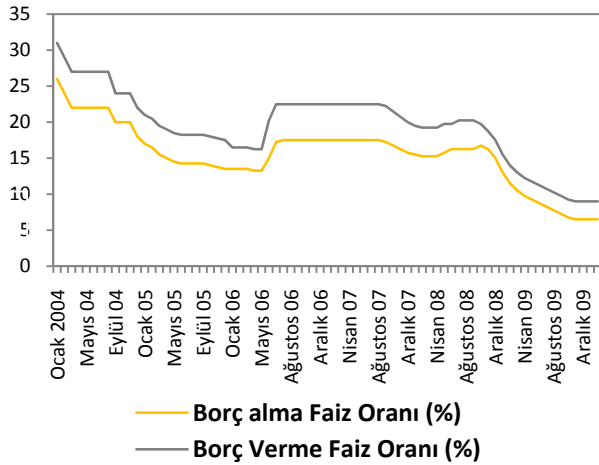
Türkiye'nin Dış Borç Stoku Profili



Kaynak: Hazine Müsteşarlığı

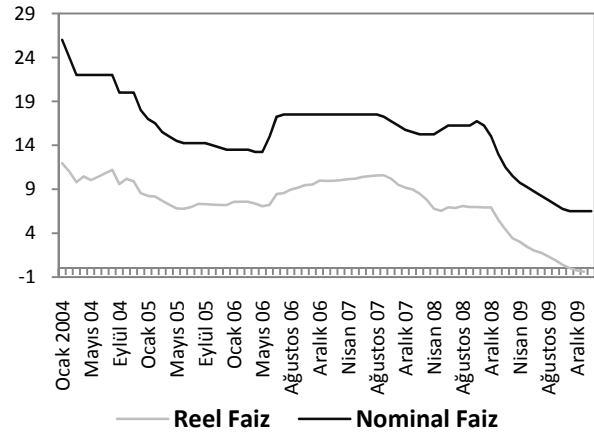
LİKİDİTE GÖSTERGELERİ

TCMB Faiz Oranı



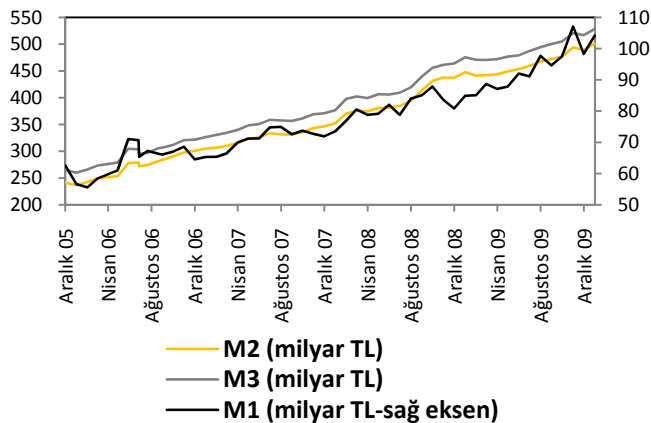
Kaynak:TCMB

Reel ve Nominal Faiz



Kaynak:TCMB,Vakıfbank

Para Arzı



Kaynak:TCMB



Dünya Piyasalarında Son Açıklanan Ekonomik Göstergeler

	Reel Büyüme (y/y) (Çeyreklik) (%)	Enflasyon (y/y) (Aylık) (%)	Cari Denge/GSYİH (%)	Merkez Bankası Faiz Oranı (%)	Tüketici Güven Endeksi
ABD	0.1	2.1	-2.90	0.25	46
Euro Bölgesi	-2.1	0.9	-0.64	1.00	-17.20
Almanya	-2.4	0.40	5.01	1	83
Fransa	-0.30	1.30	-1.15	1.00	-34.00
İtalya	-3.00	1.20	-2.51	1.00	106.30
Macaristan	-4.00	5.70	-2.95	5.75	-41.20
Portekiz	-1.00	0.20	-9.86	1.00	-34.40
İngiltere	-3.30	3.00	-1.28	0.50	-14.00
Japonya	-1.00	-1.10	2.80	0.10	38.60
Çin	10.70	2.70	7.80	5.31	103.90
Rusya	-8.90	7.20	3.20	8.50	-
Hindistan	6.00	16.22	-2.41	3.25	-
Brezilya	4.29	4.83	-1.56	8.75	117.20
G.Afrika	-1.40	5.70	-3.20	7.00	15.00
Türkiye	-3.30	10.13	-1.86	6.50	78.79

Beklentiler

2010-IMF Beklentisi	Reel Büyüme (y/y)	Enflasyon (y/y)	Cari Denge /GSYH	İşsizlik Oranı	Borç St./GSYH
Gelişmiş Ülkeler	-	1.08	-0.40	9.29	-8.05
Gelişmekte Olan Ülkeler	-	4.64	2.84	-	-
Tüm dünya	2.25	2.74	-	-	-
ABD	1.52	1.72	-2.21	10.15	-9.96
Euro Bölgesi	-	0.60	-0.29	11.67	-6.58
Almanya	0.34	0.18	3.61	10.69	-4.63
Fransa	0.90	1.14	-1.42	10.27	-7.13
İtalya	0.24	0.94	-2.34	10.50	-5.63
Macaristan	-0.88	4.13	-3.28	-	-
Portekiz	0.40	0.96	-9.67	11.00	-7.35
İngiltere	0.91	1.50	-1.95	9.33	-13.21
Japonya	-1.68	-0.78	-10.22	6.13	-10.22
Çin	9.03	0.65	8.57	-	-
Rusya	1.54	9.90	4.55	-	-
Hindistan	6.42	8.41	-2.51	-	-
Brezilya	3.46	4.07	-1.93	-	-
G.Afrika	1.74	6.22	-6.54	-	-
TÜRKİYE	3.70	6.79	-3.65	-	-

Türkiye Makro Ekonomik Görünüm

MAKROEKONOMİK GÖSTERGELER

	2008	2009	En Son Yayımlanan	2010 BEKLENTİ
Reel Ekonomi				
GSYİH (Cari Fiyatlarla, Milyon TL)	950 144	700 958	262 229	(2009 3. Çeyrek)
GSYİH Büyüme Oranı (Sabit Fiyatlarla, %)	0.9	-8.4	-3.3	(2009 3. Çeyrek) 4.0%
Sanayi Üretim Endeksi Yıllık Değ. Oranı (%)	-17.8	-9.5	12.1	(Ocak 2010) 7.75%
Kapasite Kullanım Oranı (%)	64.7	67.6	67.9	(Mart 2010) 70.5
İşsizlik Oranı (%)	13.6	13.5	13.5	(Aralık 2009) 13.2%
Fiyat Gelişmeleri				
TÜFE (Yıllık % Değişim)	10.06	6.52	10.13	(Şubat 2010) 8.1%
ÜFE (Yıllık % Değişim)	8.11	5.93	6.82	(Şubat 2010) 9.3%
Parasal Göstergeler (Milyon TL)				
M1	83,380	107,051	71,694	(26.02.2010)
M2	434,205	494,024	327,755	(26.02.2010)
M3	458,383	520,674	353,667	(26.02.2010)
Emisyon	30,468	34,289	38,400	(12.02.2010)
TCMB Brüt Döviz Rezervleri (Milyon \$)	70,075	70,689		(31.12.2009)
Faiz Oranları				
TCMB O/N (Borç Alma)	15.00	6.50	6.50	(19.03.2010) %8.0
TRILIBOR O/N	15.00	6.50	6.50	(19.03.2010)
Ödemeler Dengesi (Milyon \$)				
Cari İşlemler Açığı	-41,947	-13,854	-2,959	(Ocak 2010) -22,000
İthalat	-193,821	-134,401	11,504	(Ocak 2010)
İhracat	140,799	109,672	7,894	(Ocak 2010)
Dış Ticaret Açığı	-53,022	-24,729	-3,64	(Ocak 2010) -57,000
Kamu Ekonomisi (Milyon TL)				
Bütçe Gelirleri	208.898	215,060	22,290	(Şubat 2010)
Bütçe Giderleri	225.967	267,275	20,190	(Şubat 2010)
Bütçe Dengesi	-17.069	-52,215	-2,271	(Şubat 2010) -50,034
Faiz Dışı Denge	33.592	986	2306	(Şubat 2010) 6,716
Borç Stoku Göstergeleri				
Merkezi Yön. İç Borç Stoku (Milyar TL)	274.8	330.0	452.7	(Şub 2010)
Merkezi Yön. Dış Borç Stoku (Milyar TL)	105.5	111.4	113.2	(Şub 2010)
Kamu Net Borç Stoku	271.6	302.9		(2009 3. Çeyrek)

Serkan Özcan	Baş Ekonomist	serkan.ozcan@vakifbank.com.tr	0312-455 70 87
Cem Erođlu	Kıdemli Ekonomist	cem.eroglu@vakifbank.com.tr	0312-455 84 80
Nazan Kılıç	Ekonomist	nazan.kilic@vakifbank.com.tr	0312-455 84 89
Bilge Özalp Türkarıslan	Ekonomist	bilge.ozalpturkars@vakifbank.com.tr	0312-455 84 88
Zeynep Burcu Çevik	Ekonomist	zeynepburcu.cevik@vakifbank.com.tr	0312-455 84 93
Seda Meyveci	Arařtırmacı	seda.meyveci@vakifbank.com.tr	0312-455 84 85
Emine Özgü Özen	Arařtırmacı	emineozgu.ozen@vakifbank.com.tr	0312-455 84 87
Naime Dođan	Arařtırmacı	naime.dogan@vakifbank.com.tr	0312-455 84 86
Halide Pelin Kaptan	Arařtırmacı	halidepelin.kaptan@vakifbank.com.tr	0312-455 84 83

Bu rapor Türkiye Vakıflar Bankası T.A.O. tarafından güvenilir olduđuna inanılan kaynaklardan sađlanan bilgiler kullanılarak hazırlanmıřtır. Türkiye Vakıflar Bankası T.A.O. bu bilgi ve verilerin dođruluđu hakkında herhangi bir garanti vermemekte ve bu rapor ve içindeki bilgilerin kullanılması nedeniyle dođrudan veya dolaylı olarak oluřacak zararlardan dolayı sorumluluk kabul etmemektedir. Bu rapor sadece bilgi vermek amacıyla hazırlanmıř olup, hiçbir konuda yatırım önerisi olarak yorumlanmamalıdır. Türkiye Vakıflar Bankası T.A.O. bu raporda yer alan bilgilerde daha önceden bilgilendirme yapmaksızın kısmen veya tamamen deđişiklik yapma hakkına sahiptir.