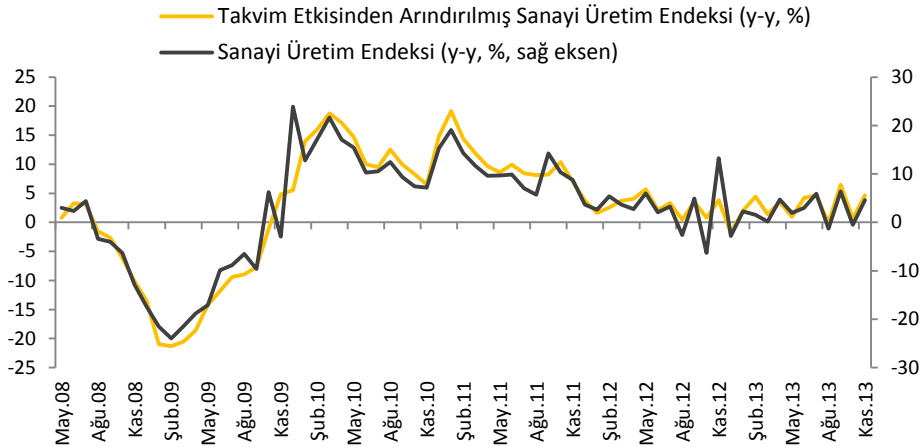


Sanayi üretimi Kasım 2013 döneminde yıllık bazda %4.6 arttı.

Kurban Bayramı tatilinin etkisiyle Ekim ayında %0.5 azalan sanayi üretimi, Kasım ayında çalışma gün sayısının normale dönmesiyle %4.6 oranında artarak toparlanma gösterdi. 2012 yılının Ekim ve Kasım aylarından gelen baz etkisi ve zayıf dış talep koşulları sanayi üretiminin beklediğimizden daha ılımlı bir görünüm çizmesine neden oldu. Ekim ve Kasım ayları yıllık artış ortalaması %2.1 olan sanayi üretiminin mevcut eğilimi, %3.3 seviyesindeki 2013 dördüncü çeyrek büyüme beklentimiz üzerinde aşağı yönlü risklerin bir miktar arttığını gösteriyor. Ancak, yatırım ve üretim kararlarının daha önceden alınmış olması ve tamamlanmış olan sözleşmeler gibi faktörlerin yanında hizmet sektörü dinamiklerinin büyüme performansında belirleyici olması mümkün. Bu nedenle, %3.7 seviyesindeki 2013 yılı büyüme tahminimizi koruyoruz. Döviz kurundaki hızlı yükselişin ithal ham madde ve ara malı maliyetlerini artırması nedeniyle, önümüzdeki dönemde hammadde dışındaki üretim girdilerinin yurtiçi üretiminin artması beklenebilir. Bu durum, iç talepte herhangi bir bozulma yaşanmayacağı varsayımı altında, ithalat talebini azaltarak dış ticaret açığını sınırlayacak ve bunun sonucunda sanayi üretiminin ılımlı artış eğilimini orta vadede koruması mümkün olacaktır.

Sanayi üretimi 2013 yılı Kasım ayında bir önceki yılın aynı ayına göre arındırılmamış verilere göre %4.6 arttı (beklentimiz: %7.5, piyasa beklentisi: %4.6). Takvim etkisinden arındırılmış verilere göre ise sanayi üretiminde yıllık bazda %4.7 artış yaşandı (beklentimiz: %2.0, piyasa beklentisi: 3.8). Ekim ayında, Kurban Bayramı tatili nedeniyle oluşan olumsuz takvim etkisine bağlı olarak %0.5 gerileyen sanayi üretimi, Kasım ayında çalışma gün sayısının normale dönmesiyle toparlanma yaşadı.

Sanayi üretiminin Ekim ayındaki düşüşün ardından Kasım ayında tahminlerimizin altında bir yükseliş yaşamasında, 2012 yılının Ekim ve Kasım aylarından gelen baz etkisinin ve zayıf dış talep koşullarının etkili olduğu görülüyor.

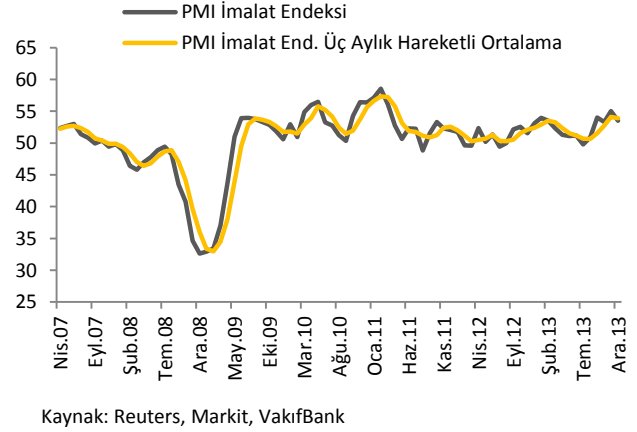
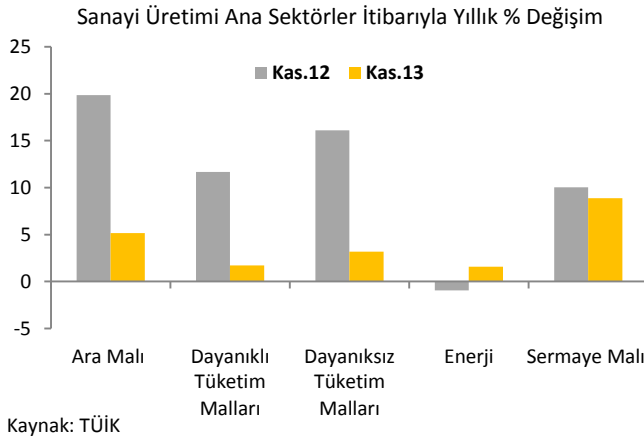


Sanayi üretimi aylık değişimler itibarıyla incelendiğinde, arındırılmamış endeksin Kasım ayında Ekim ayına göre %13.7, takvim etkisinden arındırılmış endeksin ise %3.0 arttığı dikkat çekiyor. Mevsim ve takvim etkisinden arındırılmış endeks ise aylık bazda Ekim ayındaki %3 oranındaki azalışın ardından %2.9 artarak, 2013 yılının ikinci en yüksek artışını kaydetti.

Sanayi üretim endeksi alt sektörler itibarıyla incelendiğinde, Kasım ayında madencilik hariç tüm ana sektörlerde üretimin ılımlı ölçüde arttığı görülüyor. Yıllık bazda en hızlı üretim artışı %8.9 oranı ile sermaye malı imalatında yaşandı. Ara malı imalatının yıllık bazda %5.1 oranında artması, üçüncü çeyrekteki olumlu performansın yılın son çeyreğine taşınmadığını gösterdi. Üçüncü çeyrekte yıllık artışı ortalama %5.0 olan dayanıklı tüketim malı imalatının, Ekim ayındaki %2.5 artışın ardından Kasım ayında %1.7 oranı ile sınırlı bir artış yaşaması, sanayi üretimi artışını olumsuz etkiledi. Dayanaksız tüketim mallarında, yıllık artış hızının %3.2 oranı ile sınırlı kalması iç talepte ılımlı bir canlanma yaşandığını gösterdi.

Türkiye'nin toplam ihracatının üçte ikisini gerçekleştiren imalat sanayi, Kasım ayında yıllık bazda %5.6 üretim artışı gerçekleştirdi. Bu oranın Temmuz ve Eylül aylarındaki %8'e yaklaşan yıllık artışların altında kalması, 2013 yılı son çeyreğinde gerek iç talep gerekse dış talebin, 2012 ve 2013 yılı ortalamalarının üzerinde bir dinamizme sahip olmadığını gösterdi.

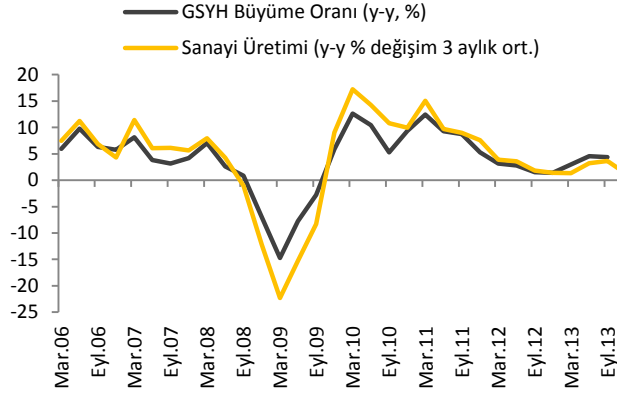
İmalat sanayiinin alt sektörlerinde en hızlı yıllık üretim artışı %33.9 oranı ile bilgisayar, elektronik ve optik ürünlerin imalatında gerçekleşti. Yıllık bazda en hızlı düşüş ise %6.6 oranı ile tütün ürünleri imalatında yaşandı. İmalat sanayi içinde önde gelen gruplardan gıda imalatı yıllık bazda %5.7, tekstil ürünleri %3.9, deri ve deri ürünleri %7.1, kimyasal ürünler %5.5 ve ana metal sanayi %4.4 oranında üretim artışı gösterdi. Ekim ayında yıllık bazda %0.1 artan motorlu kara taşıtları üretiminin Kasım'da sadece %3.2 arttığı dikkat çekti.



Kasım ayı sanayi üretimi verilerini öncül göstergeler ışığında incelediğimizde, olumsuz takvim etkisinin ortadan kalkmasının, üretim faaliyetleri üzerinde çok güçlü bir etkisi olmadığını ve Ekim ayında üretimde yaşandığını düşündüğümüz erteleme gerçeğinin gerçekleşmediğini görüyoruz. Ekonomik aktivitenin 2012 yılına göre daha dinamik olduğu 2013 yılının son aylarında sanayi üretiminin oldukça ılımlı bir görünüm sergilediği dikkat çekiyor. Kasım ayına ilişkin öncül göstergeler içinde üretim faaliyetleri açısından olumsuz sinyaller içeren imalat sanayi kapasite kullanım oranı ve reel kesim güven endeksinin önümüzdeki dönemde daha yakından izlenmesi gerektiği göze çarpıyor. Kasım ayında 2013 yılının en yüksek seviyesi olan Ekim ayındaki 76.4 seviyesinden 0.8 puan azalarak 75.6'ya inen kapasite kullanım oranı, sanayi üretiminde ilave kapasiteye ihtiyaç olmadığını ve mevcut talep koşullarında stoklarda artış söz konusu olduğunu ortaya koyuyor. Öte yandan, TCMB tarafından yayımlanan reel kesim güven endeksinin Kasım ayında bir önceki aya göre 3.1 puan gerilemesi ve bu düşüşün Aralık'ta da devam etmesi üretim ortamına ilişkin olumlu beklentilerin azaldığı sinyalini veriyor.

Kasım ayına ilişkin öncül aktivite göstergelerinden PMI Satın Alma Yöneticileri imalat endeksinin Ekim ayına göre 1.7 puan artarak 55'e yükselmesi, sanayi üretimine ilişkin artış beklentimizi destekleyen gelişmelerin başında yer almıştı. Aralık ayında PMI imalat endeksinin 55 seviyesinden 53.5'e gerilemesi, sanayi üretiminde artış eğiliminin sona erebileceğine işaret ediyor.

Baz etkisinin yanı sıra, TCMB'nin Kasım ayında sıkılaştırıcı parasal duruşunu netleştirmesinin de etkili olduğunu düşündüğümüz sanayi üretimindeki ılımlı artışın, yurt içi belirsizliklerin artması ve zayıf dış talep koşullarının etkisiyle Aralık ayında devam etmeyeceği görülüyor. Yurt içi tasarruf oranının artırılması amacıyla bankacılık sektörü kredilerine getirilen düzenlemelerin de iç talebi bir miktar baskılaması söz konusu.



Kaynak: TÜİK

Ekim ve Kasım ayları yıllık artış ortalaması %2.1 olan sanayi üretiminin mevcut eğilimi, %3.3 seviyesindeki 2013 dördüncü çeyrek büyüme beklentimiz üzerinde aşağı yönlü risklerin arttığını gösteriyor. Ancak, yatırım ve üretim kararlarının daha önceden alınmış olması ve tamamlanmış olan sözleşmeler gibi faktörlerin yanında hizmet sektörü dinamiklerinin büyüme performansında belirleyici olması mümkün. Bu nedenle, %3.7 seviyesindeki 2013 yılı büyüme tahminimizi koruyoruz.

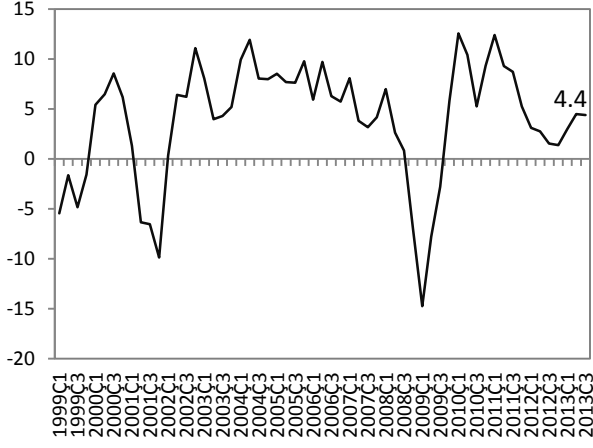
Haftalık Veri Takvimi (13 – 17 Ocak 2014)

Tarih	Ülke	Açıklanacak Veri	Önceki	Beklenti
13.01.2014	ABD	Bütçe Dengesi (Aralık)	-135.2 milyar \$	--
	Fransa	Bütçe Dengesi (Kasım)	-86.05 milyar £	--
	İtalya	Sanayi Üretimi (Kasım)	-%0.5	%0.1
14.01.2014	Türkiye	Cari İşlemler Dengesi (Kasım)	2.9 milyar \$	4 milyar \$
	ABD	Perakende Satışlar (Aralık, a-a)	%0.7	%0.4
	Euro Bölgesi	Sanayi Üretimi (Kasım)	-%1.1	%1.3
	Fransa	Cari İşlemler Dengesi (Kasım)	-2.1 milyar €	--
		TÜFE (Aralık, a-a)	%0	%0.4
15.01.2014	İtalya	TÜFE (Aralık, a-a)	%0.3	%0.3
	Türkiye	İşsizlik Oranı (Ekim)	%9.9	--
	İngiltere	TÜFE (Aralık, a-a)	%0.1	%0.5
	ABD	Haftalık Mortgage Verileri	345.1	--
		New York FED İmalat Endeksi (Ocak)	0.98	4.00
16.01.2014		ÜFE (Aralık, a-a)	-%0.1	%0.2
	Euro Bölgesi	Dış Ticaret Dengesi (Kasım)	17.2 milyar €	17.0 milyar €
	Almanya	GSYH (2013, y-y)	%0.7	%0.5
	Japonya	Makine Siparişleri (Kasım, a-a)	%0.6	%1.2
	ABD	TÜFE (Aralık, a-a)	%0	%0.3
		Haftalık İşsizlik Başvuruları	330 bin	--
		Philadelphia FED Endeksi (Ocak)	7.0	10.0
17.01.2014	Euro Bölgesi	Enflasyon Oranı (Aralık)	-%0.1	%0.3
	Almanya	TÜFE (Aralık, a-a)	%0.5	%0.5
	İtalya	Dış Ticaret Dengesi (Kasım)	4.070 milyar €	--
	Türkiye	TCMB Beklenti Anketi (Ocak)	--	--
	ABD	Yeni Başlayan Konut İnşaatları (Aralık, a-a)	%22.7	--
17.01.2014		İnşaat İzinleri (Aralık)	1.017 milyon \$	1.010 milyon \$
		Sanayi Üretimi (Aralık, a-a)	%1.1	%0.5
		Kapasite Kullanım Oranı (Aralık)	%79.0	%79.1
		Michigan Üniversitesi Tüketici Güven Endeksi (Ocak)	82.5	83.5

TÜRKİYE

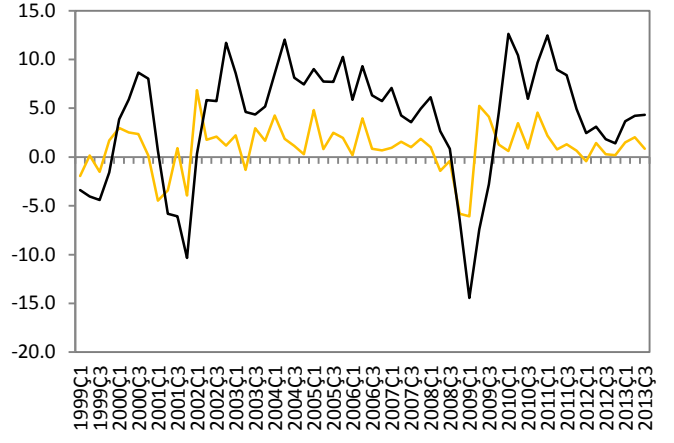
Türkiye Büyüme Oranı

Reel GSYH (y-y, %)



Kaynak:TÜİK

Mevsim ve Takvim Etkisinden Arın. GSYH (ç-ç, %)
Takvim Etkisinden Arın. GSYH (y-y, %)



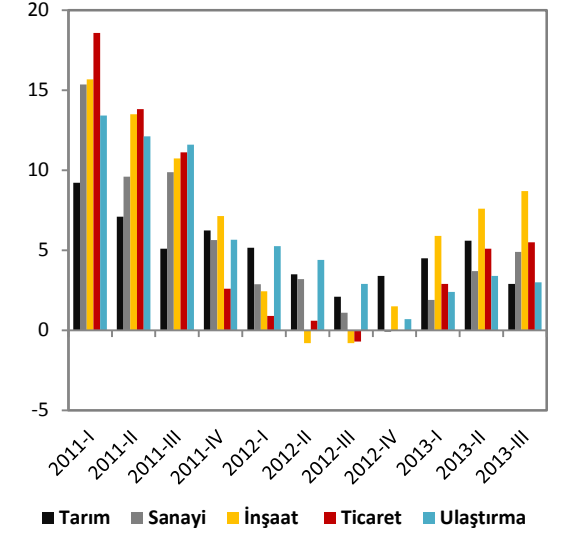
Kaynak:TÜİK

Sektörel Büyüme Hızları (y-y, %)

Sektörler (Sabit Fiyatlarla)	Sektör Payları (%) (2013 III.Çeyrek)	2012 III. Çeyrek	2012 IV. Çeyrek	2013 I. Çeyrek	2013 II. Çeyrek	2013 III. Çeyrek
Tarım	15.1	2.1	3.4	4.5	5.6	2.9
Sanayi	21.9	1.1	-0.1	1.9	3.7	4.9
İnşaat	5.6	-0.8	1.5	5.9	7.6	8.7
Ticaret	12.0	-0.7	0.0	2.9	5.1	5.5
Otel.veLokantalar	3.0	1.6	7.4	13.7	12.4	8.3
Ulaş. ve Haber.	14.1	2.9	0.7	2.4	3.4	3.0
Mali Kur.	12.1	0.9	3.8	6.5	8.5	11.0
Konut Sah.	4.1	1.6	1.7	1.2	1.3	1.8
Eğitim	1.6	3.5	4.6	4.6	4.3	5.0
Sağ. İş. ve Sos. Hiz.	1.1	4.7	5.3	4.6	5.2	5.3
Vergi-Süb.	8.1	0.9	0.9	1.4	5.2	4.7
GSYH		1.5	1.4	3.0	4.5	4.4

Kaynak: TÜİK

Sektörel Büyüme Hızları (y-y, %)



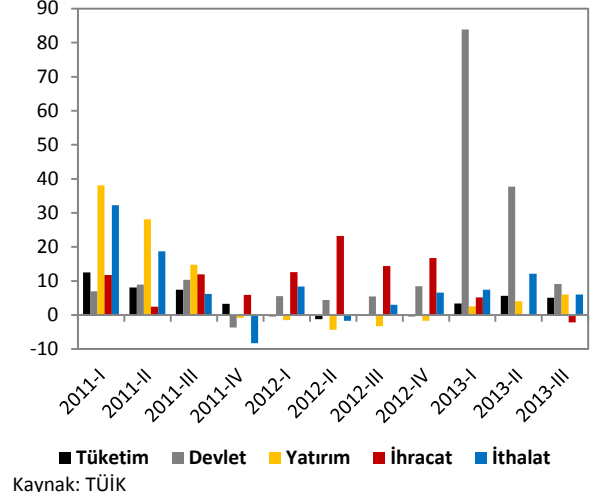
Kaynak:TÜİK

Harcama Bileşenlerinin Büyüme Hızları (y-y, %)

Harcama Bileşenleri (Sabit Fiyatlarla)	Sektör Payları (%) (2013 III.Çey.)	2012 III. Çey.	2012 IV. Çey.	2013 I. Çey.	2013 II. Çey.	2013 III. Çey.
Yer. Hanehalkı Tük. Har.	65.7	-0.3	-0.4	3.4	5.6	5.1
Dev. Nihai Tük. Har.	9.3	5.5	8.5	7.6	7.8	0.6
Gay. Safi Ser. Oluş.	22.5	-3.3	-1.7	2.5	4.0	6.0
Kamu Sektörü	4.1	6.8	21.8	83.9	37.7	9.1
Özel Sektör	18.4	-5.3	-6.8	-7.0	1.9	5.3
Mal ve Hiz. İhracatı	25.3	14.4	16.7	5.2	0.1	-2.2
Mal ve Hiz. İthalatı	27.0	3.0	6.6	7.4	12.1	6.0
GSYH		1.5	1.4	3.0	4.5	4.4

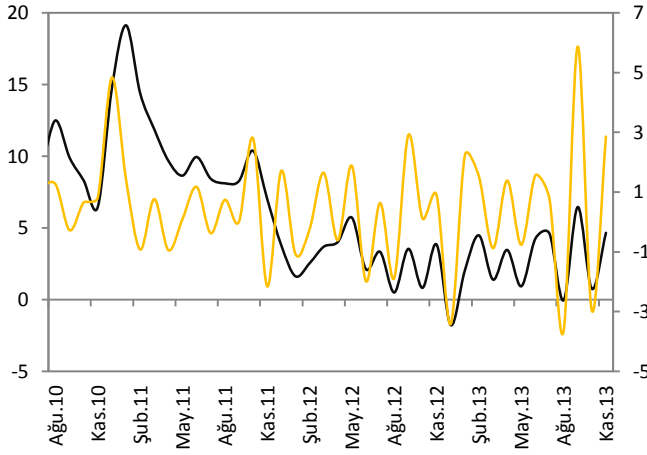
Kaynak:TÜİK

Harcama Bileşenleri Büyüme Hızları (%)



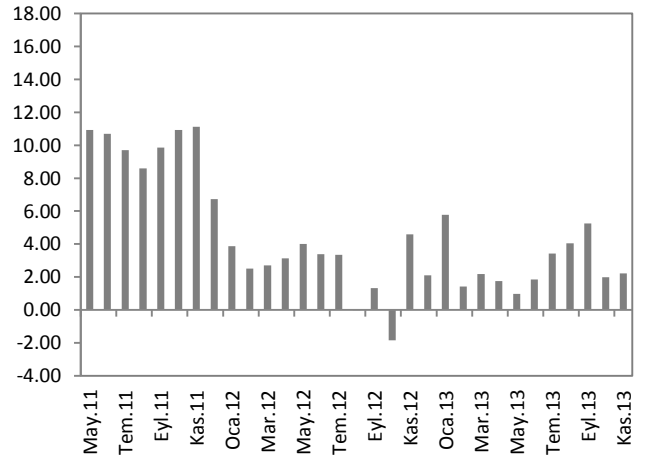
Sanayi Üretim Endeksi

— Takvim Etkisinden Arındırılmış Sanayi Üretim Endeksi (y-y, %)
— Mevsim ve Takvim Etkisinden Arındırılmış Sanayi Üretim Endeksi (a-a, %) (Sağ Eksen)

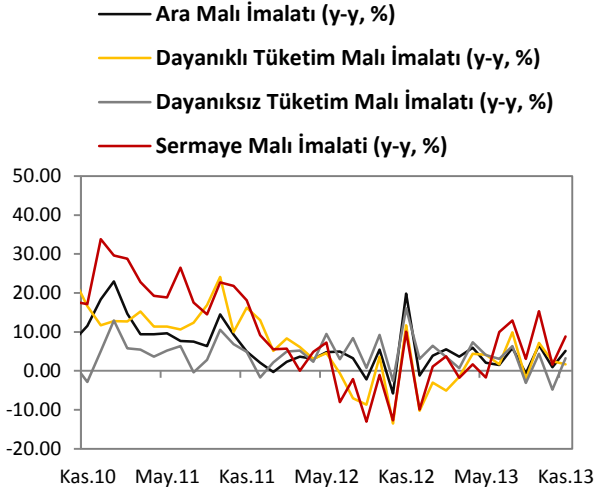


İmalat Sanayi Üretim Endeksi

■ 3 Aylık Hareketli Ortalama (y-y, %)



Sektörel Sanayi Üretim Endeksi

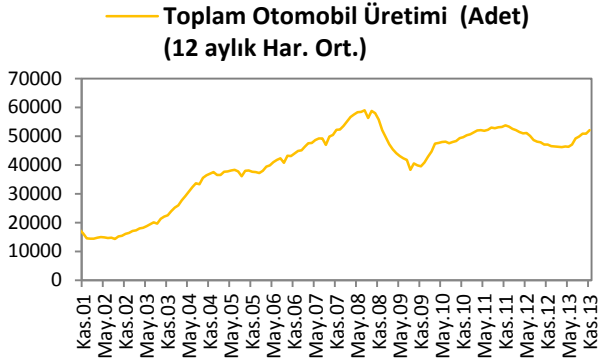


Kaynak:TÜİK

Sektörler	Yıllık Değişim Oranı (%)	
	Kasım Ayı	
	2012	2013
Petrol Ürünleri	6.0	1.1
Tekstil	17.1	3.9
Gıda	9.0	5.7
Kimyasal Madde	15.5	5.5
Ana Metal Sanayi	21.4	4.4
Metalik Olm. Diğ. Mineral	19.0	6.8
Taşıtlı Araçları	12.6	3.2
Elektrikli Teçhizat	17.3	11.1
Giyim	27.8	-0.7

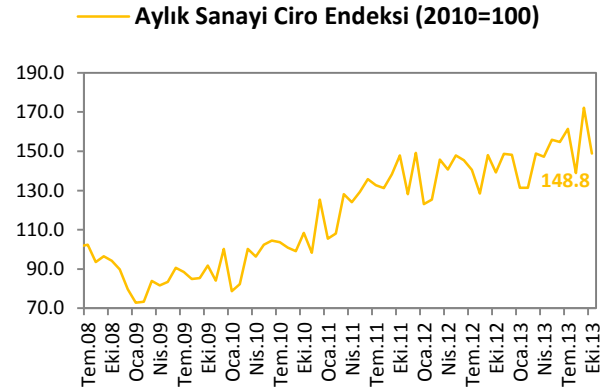
Kaynak: TÜİK

Toplam Otomobil Üretimi



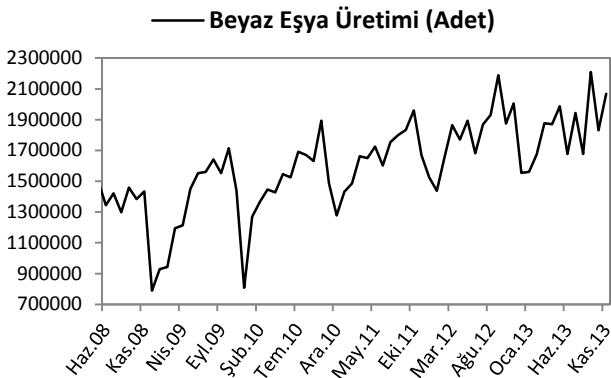
Kaynak: OSD, VakıfBank

Sanayi Ciro Endeksi



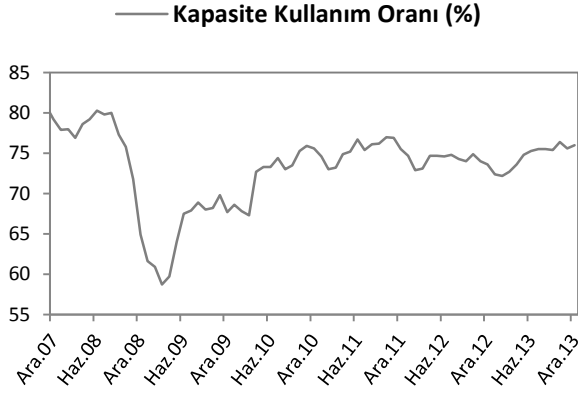
Kaynak:TÜİK

Beyaz Eşya Üretimi

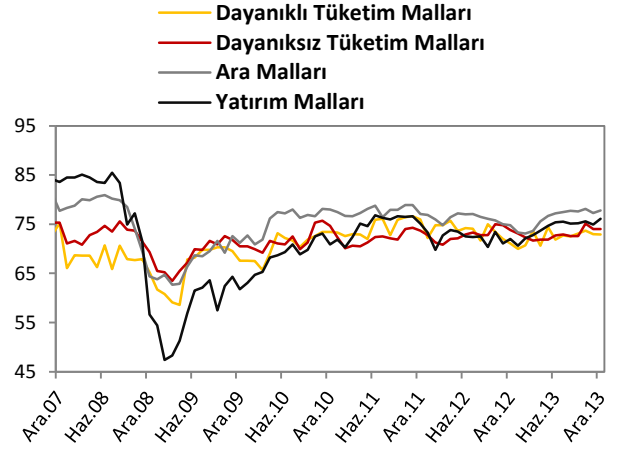


Kaynak:Hazine Müsteşarlığı

Kapasite Kullanım Oranı

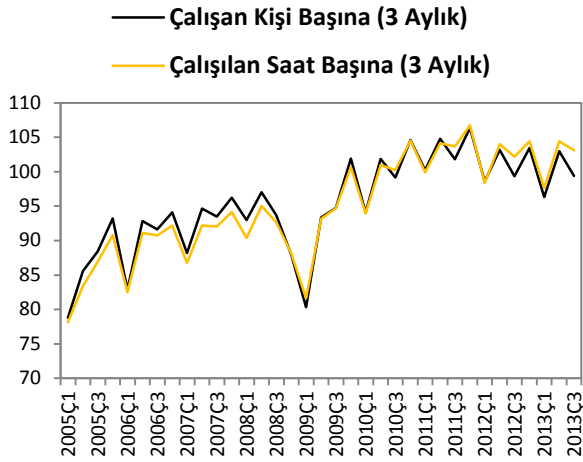


Kaynak: TCMB



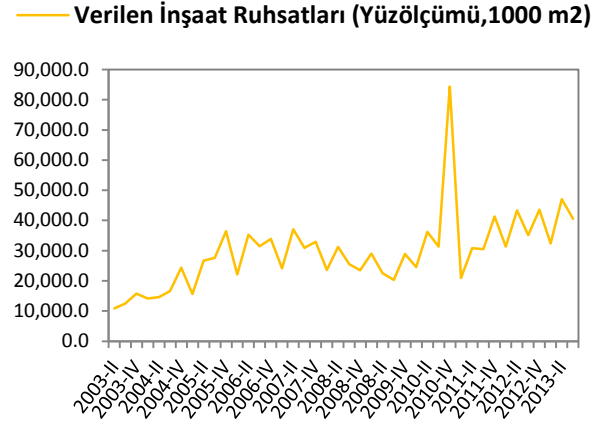
Kaynak: TCMB

Toplam Sanayide Verimlilik



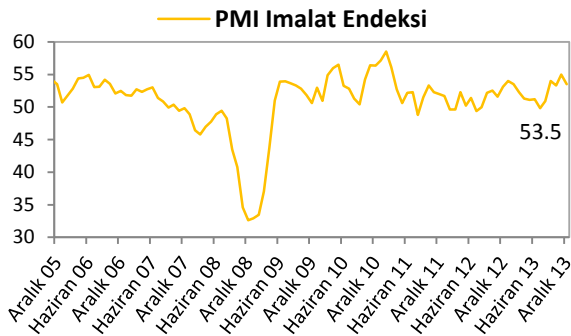
Kaynak:Hazine Müsteşarlığı

Verilen İnşaat Ruhsatları



Kaynak:Hazine Müsteşarlığı

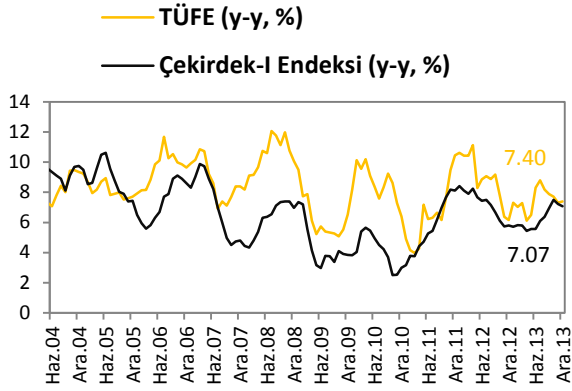
PMI Endeksi



Kaynak:Reuters

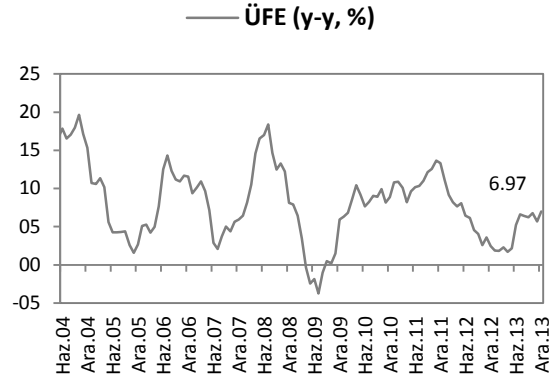
ENFLASYON GÖSTERGELERİ

TÜFE ve Çekirdek Enflasyon



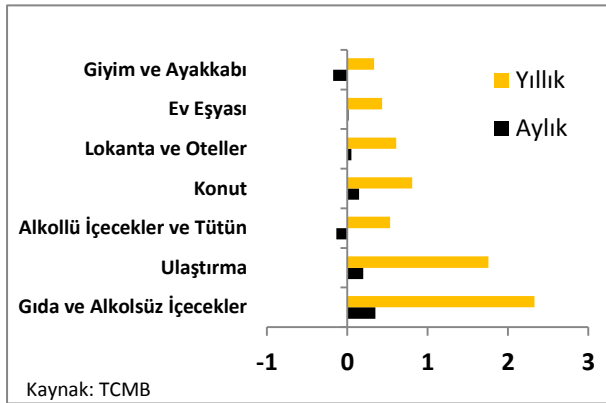
Kaynak: TCMB

ÜFE

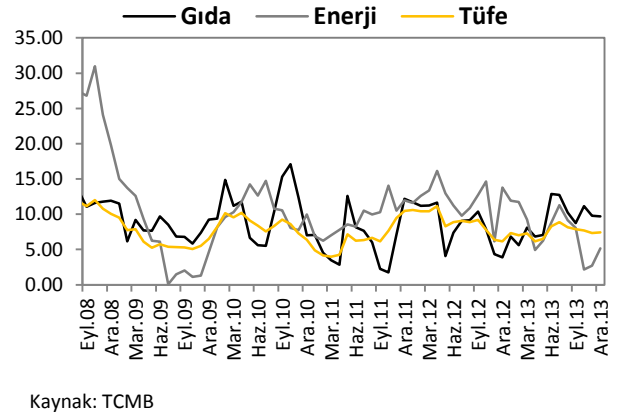


Kaynak: TCMB

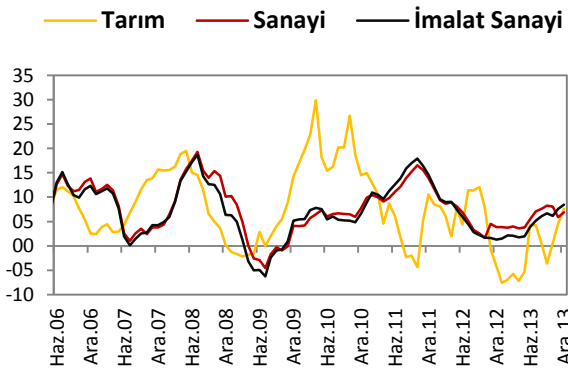
TÜFE Harcama Grupları (Katkı, Puan)



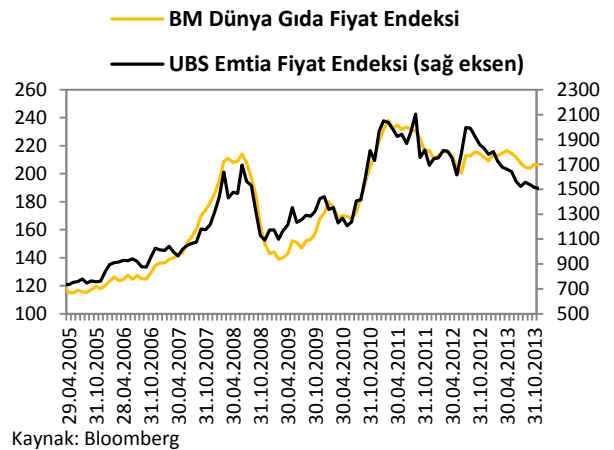
Gıda ve Enerji Enflasyonu (y-y, %)



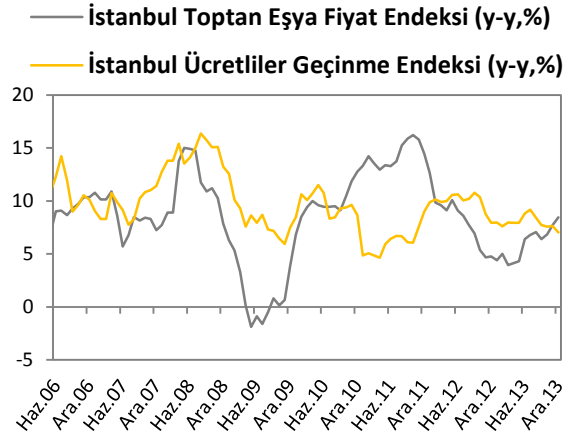
ÜFE Alt Sektörler (y-y, %)



Dünya Gıda ve Emtia Fiyat Endeksi

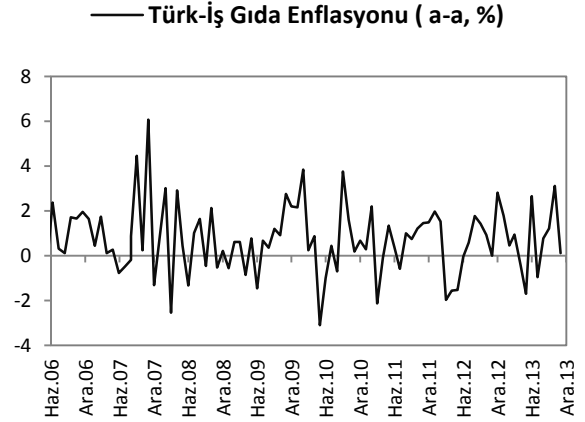


İTO Enflasyon Göstergeleri



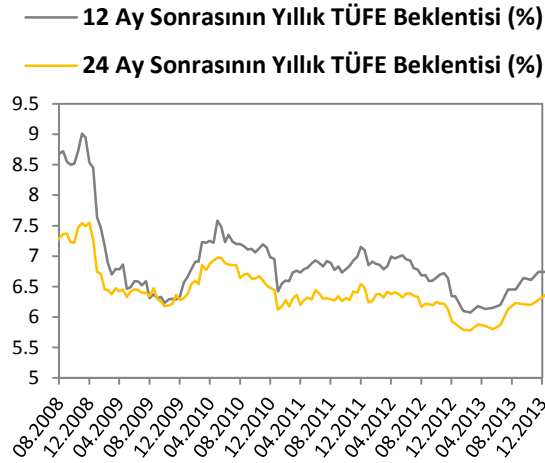
Kaynak: İTO

Türk- İş Mutfak Enflasyonu



Kaynak: Türk-İş

Enflasyon Beklentileri



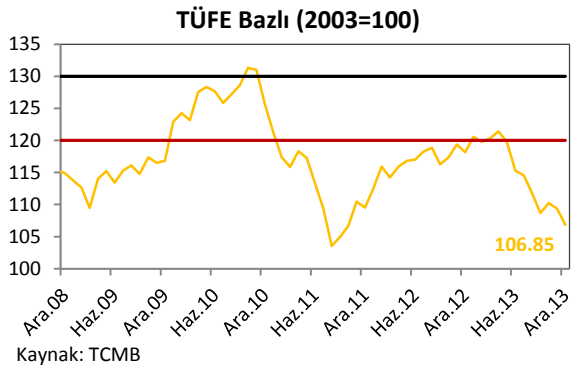
Kaynak: TCMB

Tük. Güven Endeksi-Fiyat Beklentileri



Kaynak: TÜİK

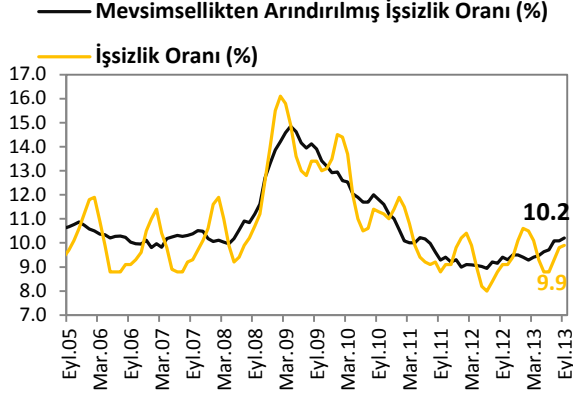
Reel Efektif Döviz Kuru



Kaynak: TCMB

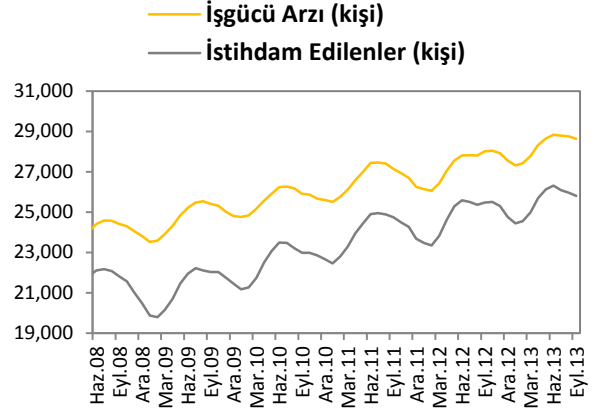
İŞGÜCÜ GÖSTERGELERİ

İşsizlik Oranı



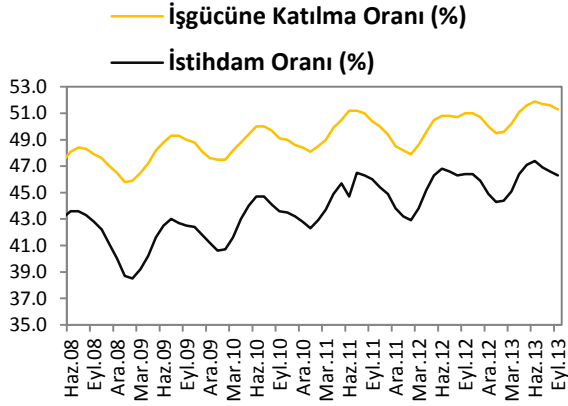
Kaynak: TÜİK

İşgücü Durumu



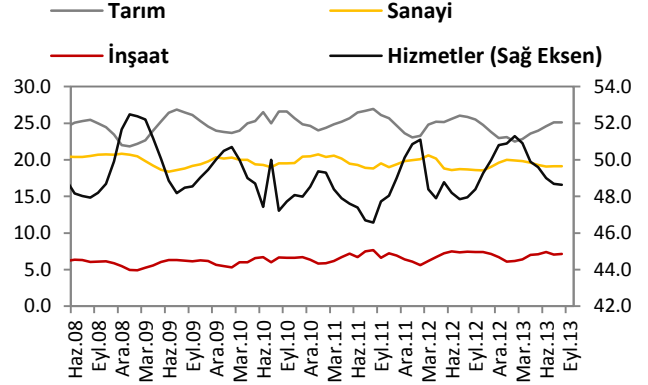
Kaynak: TÜİK

İşgücüne Katılım Oranı



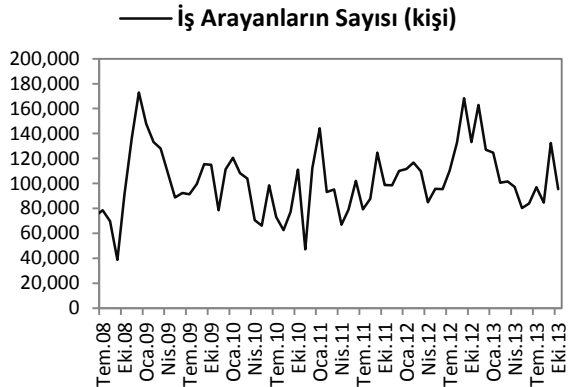
Kaynak: TÜİK

Sektörlerin Toplam İşgücü İçindeki Payı



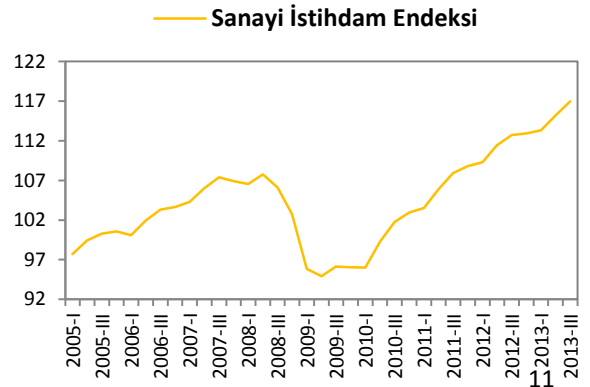
Kaynak: TÜİK

İşkur İstatistikleri



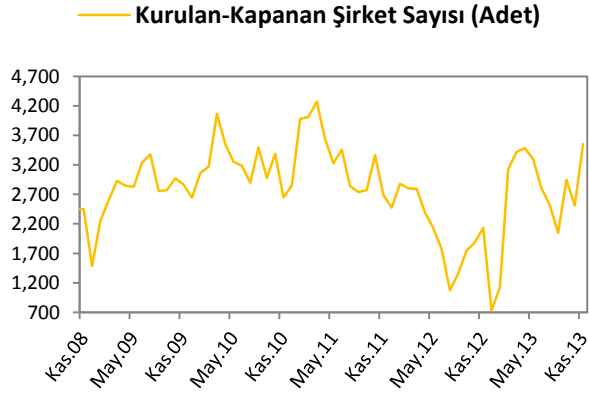
Kaynak: Hazine Müsteşarlığı

Sanayi İstihdam Endeksi (2010=100)



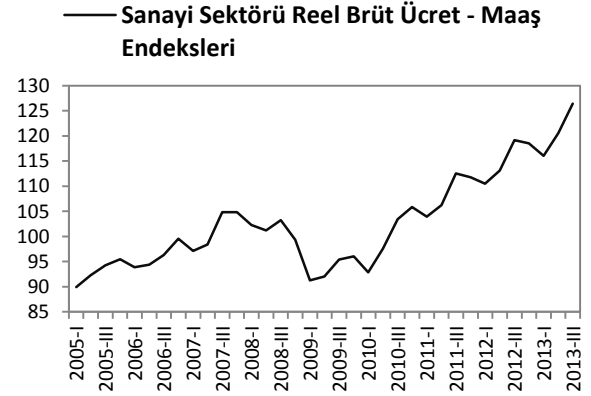
Kaynak: Hazine Müsteşarlığı

Kurulan-Kapanan Şirket Sayısı



Kaynak: TOBB

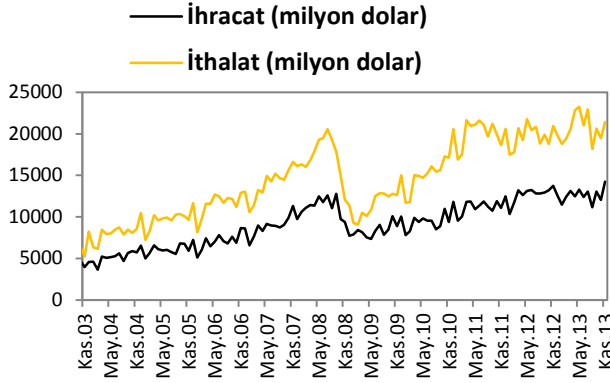
Reel Brüt Ücret - Maaş Endeksleri



Kaynak: Hazine Müsteşarlığı

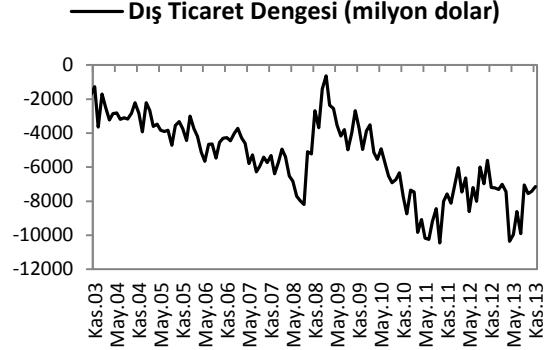
DIŐ TİCARET GÖSTERGELERİ

İthalat-İhracat



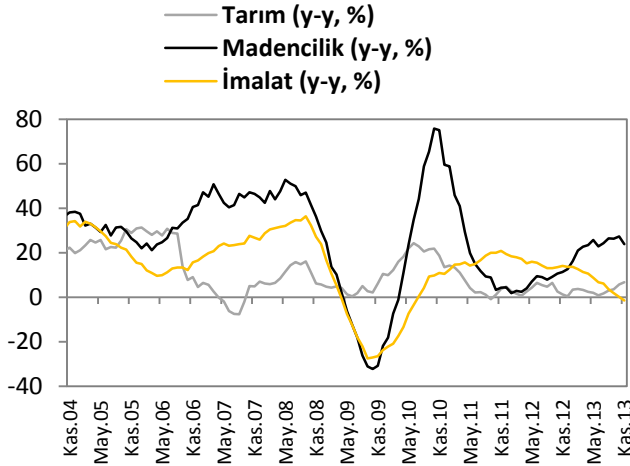
Kaynak: TCMB

Dış Ticaret Dengesi



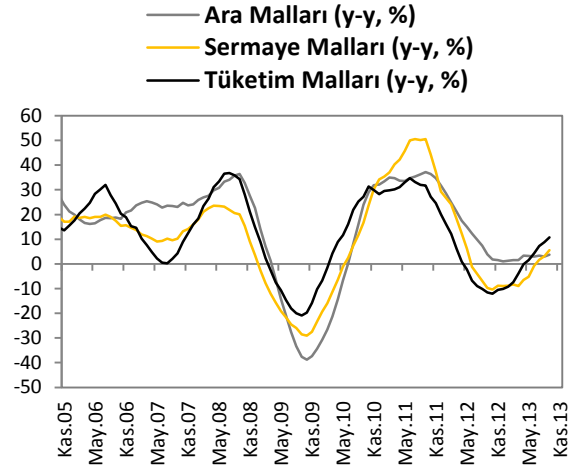
Kaynak: TCMB

İhracat*



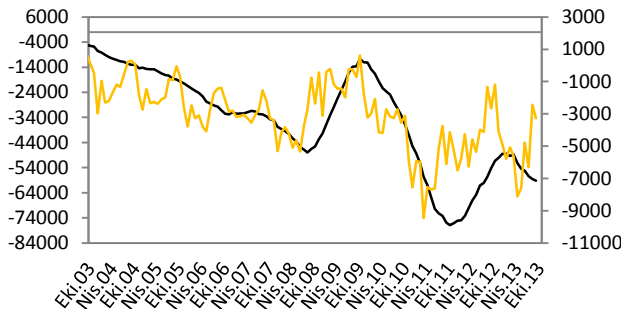
Kaynak: TCMB *12 aylık toplam veriler kullanılmıştır.

İthalat*



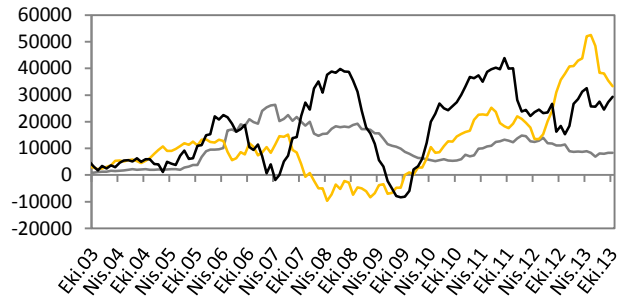
Kaynak: TCMB *12 aylık toplam veriler kullanılmıştır.

Cari İşlemler Dengesi



Kaynak: TCMB

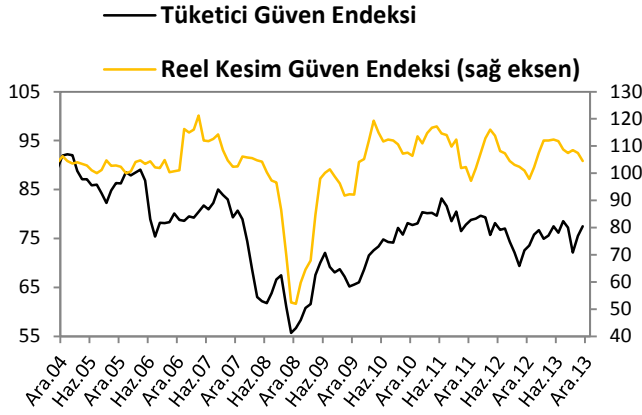
Sermaye ve Finans Hesabı



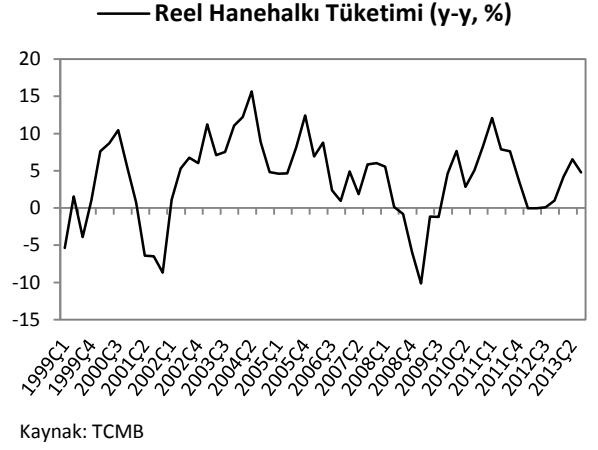
Kaynak: TCMB

TÜKETİM GÖSTERGELERİ

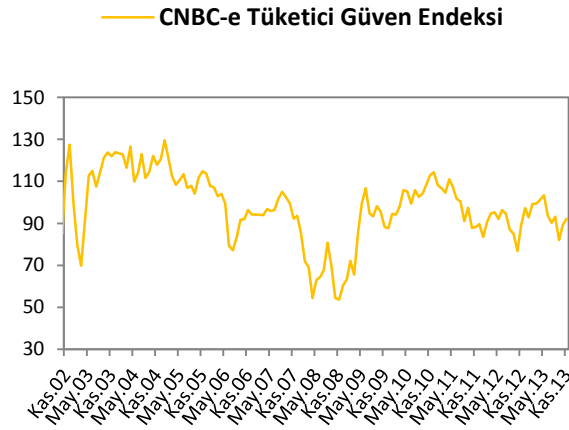
Tüketici Güveni ve Reel Kesim Güveni



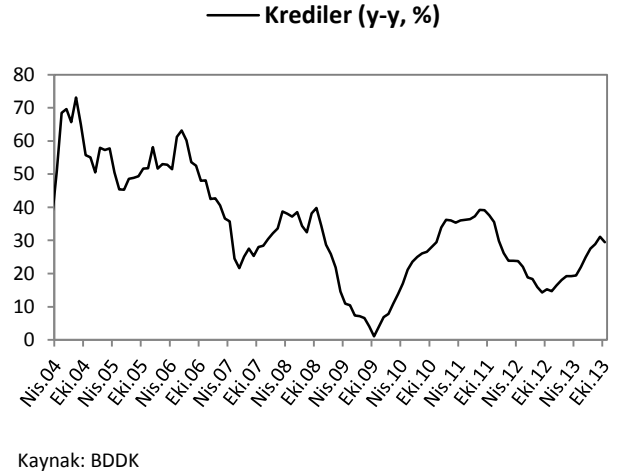
Tüketim Harcamaları



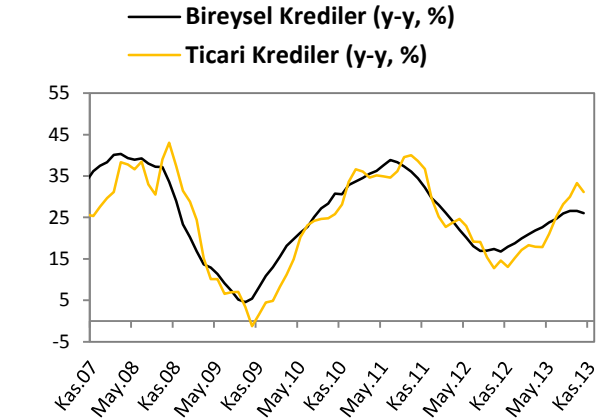
CNBC-e Güven Endeksleri



Krediler

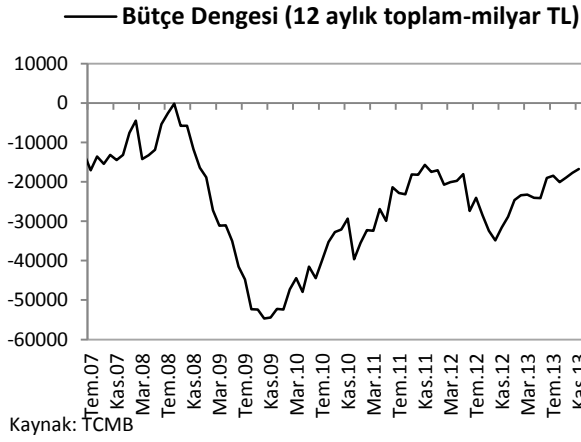


Bireysel ve Ticari Krediler

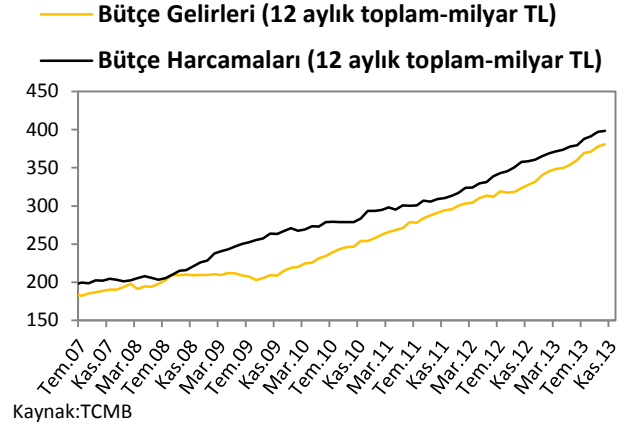


KAMU MALİYESİ GÖSTERGELERİ

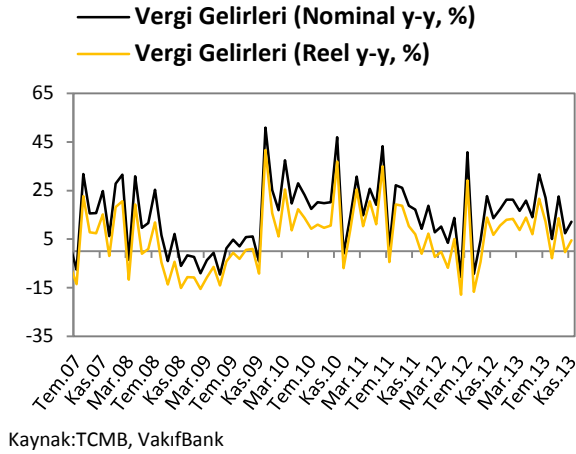
Bütçe Dengesi



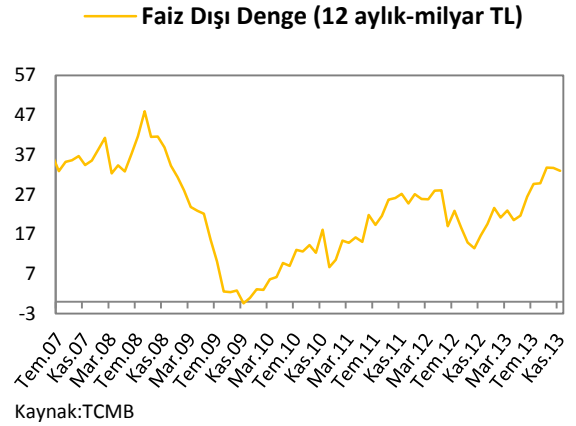
Bütçe Gelirleri ve Harcamaları



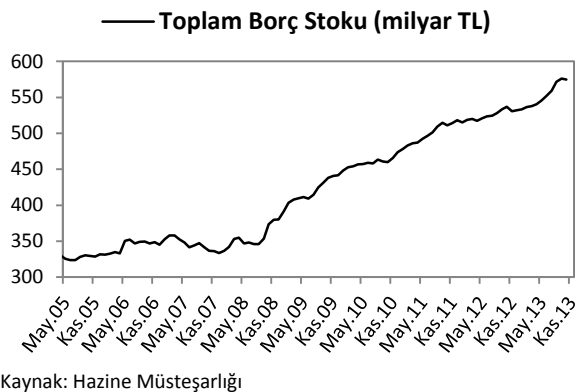
Vergi Gelirleri



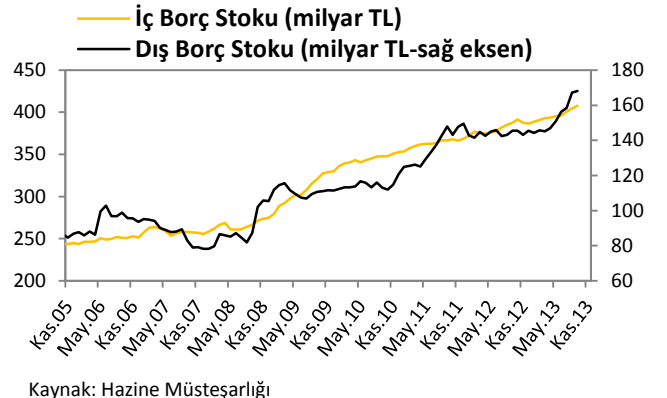
Faiz Dışı Denge



Borç Stoku

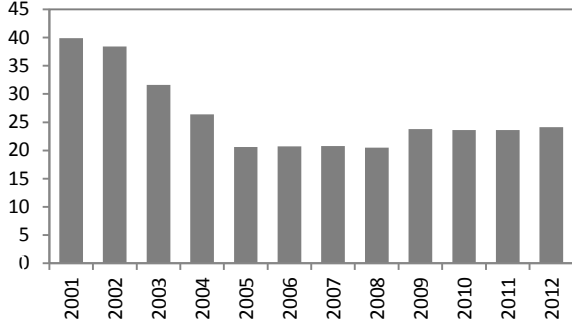


İç ve Dış Borç Stoku



Türkiye'nin Net Dış Borç Stoku

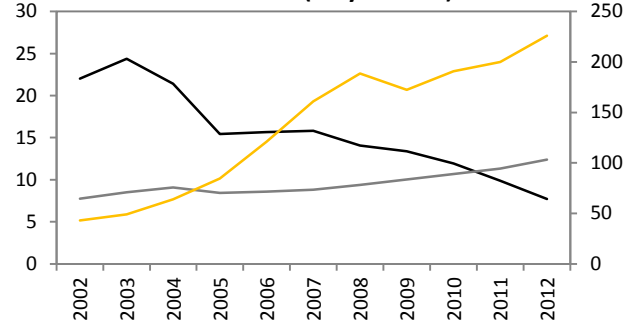
■ Türkiye'nin Net Dış Borç Stoku/GSYH (%)



Kaynak: Hazine Müsteşarlığı

Türkiye'nin Dış Borç Stoku Profili

— TCMB (milyar dolar-sol eksen)
— Kamu Sektörü (milyar dolar)
— Özel Sektör (milyar dolar)

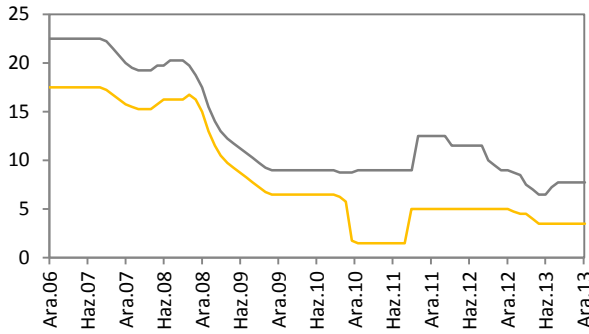


Kaynak: Hazine Müsteşarlığı

LİKİDİTE GÖSTERGELERİ

TCMB Faiz Oranı

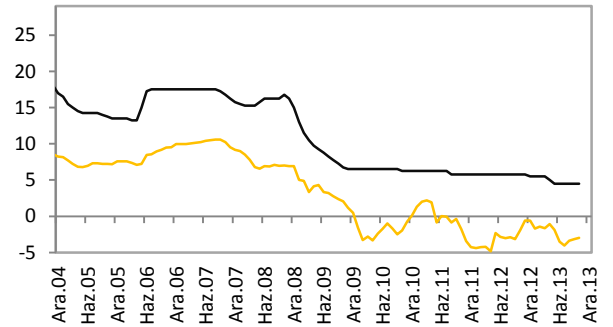
— Borç Alma Faiz Oranı (%)
— Borç Verme Faiz Oranı (%)



Kaynak:TCMB

Reel ve Nominal Faiz

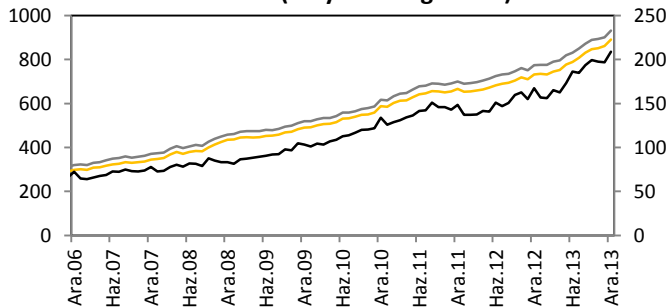
— Reel Faiz — Nominal Faiz



Kaynak:TCMB, VakıfBank

Para Arzı

— M2 (milyar TL)
— M3 (milyar TL)
— M1 (milyar TL-sağ eksen)



Kaynak:TCMB

Dünya Piyasalarında Son Açıklanan Ekonomik Göstergeler

	Reel Büyüme (y-y,%)	Enflasyon (y-y,%)	Cari Denge/GSYH* (%)	Merkez Bankası Faiz Oranı (%)	Tüketici Güven Endeksi
ABD	2	1.2	-2.71	0.25	78.1
Euro Bölgesi	-0.4	0.8	1.86	0.25	-13.60
Almanya	0.6	1.20	6.95	0.25	98
Fransa	0.20	0.80	-2.19	0.25	-22.40
İtalya	-1.60	0.60	-0.74	0.25	96.20
Macaristan	1.80	0.90	1.11**	3.00	-22.70
Portekiz	-1.00	0.20	-1.55	0.25	-36.80
İspanya	-1.10	0.20	-1.12	0.25	-17.10
Yunanistan	-5.50	-1.80	-3.37	0.25	-63.30
İngiltere	2.00	2.10	-3.79	0.50	-13.00
Japonya	2.40	1.50	1.01	0.10	42.50
Çin	7.80	2.50	2.35	6.00	98.90
Rusya	1.20	6.50	3.69	8.25	--
Hindistan	4.80	11.47	-4.79	7.75	--
Brezilya	2.16	5.91	-2.41	10.00	111.20
G.Afrika	1.80	5.30	-3.39***	5.00	-7.00
Türkiye	4.40	7.40	-6.1****	4.50	75.00

Kaynak: Bloomberg. *: Cari denge verileri IMF'den alınmaktadır ve 2012 verileridir.

: 2011 verisi. **: 2010 verisi. *: VakıfBank hesaplaması

Beklentiler

2013-IMF Beklentisi (Ekim 2013)	Reel Büyüme (y-y,%)	Enflasyon (y-y,%)	Cari Denge /GSYH (%)	İşsizlik Oranı (%)	Borç St./GSYH (%)
Gelişmiş Ülkeler	1.2	1.4	0.1	8.1	107.7
Gelişmekte Olan Ülkeler	4.5	6.0	0.8	--	34.7
Tüm dünya	2.9	3.7	--	--	--
ABD	1.6	1.2	-2.7	7.6	106.0
Euro Bölgesi	-0.4	1.3	2.3	12.3	95.7
Almanya	0.5	1.6	6.0	5.6	80.4
Fransa	0.2	1.0	-1.6	11.0	93.5
İtalya	-1.8	1.3	0.0	12.5	132.3
Macaristan	0.2	3.0	2.2	11.3	79.8
Portekiz	-1.8	1.0	0.9	17.4	123.6
İspanya	-1.3	1.3	1.4	26.9	93.7
Yunanistan	-4.2	-1.8	-1.0	27.0	175.7
İngiltere	1.4	2.7	-2.8	7.7	92.1
Japonya	2.0	0.7	1.2	4.2	243.5
Çin	7.6	3.0	2.5	4.1	22.9
Rusya	1.5	6.2	2.9	5.7	14.1
Hindistan	3.8	9.0	-4.4	--	67.2
Brezilya	2.5	5.9	-3.4	5.8	68.3
G.Afrika	2.0	5.7	-6.1	26.0	43.0
TÜRKİYE	3.8	8.0	-7.4	9.4	36.0

Türkiye Makro Ekonomik Görünüm

	2011	2012	En Son Yayımlanan		2013 Yılı Sonu Beklentimiz
Reel Ekonomi					
GSYH (Cari Fiyatlarla. Milyon TL)	1 297 713	1 415 786	414 458	(2013. 3Ç)	--
GSYH Büyüme Oranı (Sabit Fiyatlarla. y-y%)	8.8	2.2	4.4	(2013. 3Ç)	3.7
Sanayi Üretim Endeksi (y-y. %) (takvim etk arnd)	9.7	2.5	4.61	(Kasım 2013)	--
Kapasite Kullanım Oranı (%)	75.4	74.2	76.0	(Aralık 2013)	--
İşsizlik Oranı (%)	9.8	9.2	9.9	(Eylül 2013)	9.5
Fiyat Gelişmeleri					
TÜFE (y-y. %)	10.45	6.16	7.40	(Aralık 2013)	--
ÜFE (y-y. %)	13.33	2.45	6.97	(Aralık 2013)	--
Parasal Göstergeler (Milyon TL)					
M1	148.455	167.404	200.630	(03.01.2014)	--
M2	665.642	731.770	890.762	(03.01.2014)	--
M3	700.491	774.651	933.447	(03.01.2014)	--
Emisyon	49.347	54.565	671.166	(03.01.2014)	--
TCMB Brüt Döviz Rezervleri (Milyon \$)	78.330	100.320	110.316	(03.01.2014)	--
Faiz Oranları					
TCMB O/N (Borç Alma)	5.0	5.0	3.50	(10.01.2014)	--
TRLIBOR O/N	10.89	5.78	8.02	(10.01.2014)	--
Ödemeler Dengesi (Milyon \$)					
Cari İşlemler Açığı	75.092	47.476	2.890	(Ekim 2013)	58.000
İthalat	240.842	236.545	21.402	(Kasım 2013)	--
İhracat	134.907	152.537	14.251	(Kasım 2013)	--
Dış Ticaret Açığı	105.935	84.008	7.151	(Kasım 2013)	96.000
Borç Stoku Göstergeleri (Milyar TL)					
Merkezi Yön. İç Borç Stoku	368.8	386.5	405.4	(Kasım 2013)	--
Merkezi Yön. Dış Borç Stoku	149.6	145.5	172.4	(Kasım 2013)	--
Kamu Net Borç Stoku	290.1	240.6	217.5	(2013. 2Ç)	--
Kamu Ekonomisi (Milyon TL)					
	2011 Kasım	2012 Kasım			
Bütçe Gelirleri	33.362	29.032	30.018	(Kasım 2013)	--
Bütçe Giderleri	27.943	26.886	30.496	(Kasım 2013)	--
Bütçe Dengesi	5.419	2.146	6.423	(Kasım 2013)	--
Faiz Dışı Denge	8.884	5.658	8.180	(Kasım 2013)	--

Cem Erođlu	Müdü	cem.eroglu@vakifbank.com.tr	0212-398 18 98
Nazan Kılıç	Müdü Yardımcısı	nazan.kilic@vakifbank.com.tr	0212-398 19 02
Ümit Ünsal	Müdü Yardımcısı	umit.unsal@vakifbank.com.tr	0212-398 18 99
Fatma Özlem Kanbur	Uzman	fatmaozlem.kanbur@vakifbank.com.tr	0212-398 18 91
Sinem Ulusoy	Uzman Yardımcısı	sinem.ulusoy@vakifbank.com.tr	0212-398 18 90
Elif Engin	Uzman Yardımcısı	elif.engin@vakifbank.com.tr	0212-398 18 92

Bu rapor Türkiye Vakıflar Bankası T.A.O. tarafından güvenilir olduğuna inanılan kaynaklardan sağlanan bilgiler kullanılarak hazırlanmıştır. Türkiye Vakıflar Bankası T.A.O. bu bilgi ve verilerin doğruluğuna hakkında herhangi bir garanti vermemekte ve bu rapor ve içindeki bilgilerin kullanılması nedeniyle doğrudan veya dolaylı olarak oluşacak zararlardan dolayı sorumluluk kabul etmemektedir. Bu rapor sadece bilgi vermek amacıyla hazırlanmış olup, hiçbir konuda yatırım önerisi olarak yorumlanmamalıdır. Türkiye Vakıflar Bankası T.A.O. bu raporda yer alan bilgilerde daha önceden bilgilendirme yapmaksızın kısmen veya tamamen değişiklik yapma hakkına sahiptir.